

临泽县镇域国土空间详细规划

板桥镇详细规划

公示稿

一、规划背景

为贯彻落实《中共中央 国务院关于建立国土空间规划体系并监督实施的若干意见》（中发〔2019〕18号）、《自然资源部关于加强国土空间详细规划工作的通知》（自然资发〔2023〕43号）等文件要求，落实甘肃省相关工作部署，编制《临泽县镇域国土空间详细规划——板桥镇详细规划》。

本规划是《板桥镇国土空间总体规划（2021—2035年）》的实施性安排，聚焦地块用途、开发建设作出细化部署，是板桥镇实施国土空间用途管制、核发城乡建设项目规划许可、开展城镇开发建设、整治更新、保护修复活动的法定依据。

二、规划范围

本次板桥镇镇区单元按照单元层面和实施层面联合编制。

规划范围为板桥镇城镇开发边界范围，包括板桥镇区和3块零星开发边界，总规划面积58.22公顷。其中板桥镇区（编号BQ-B/C/D/E/F）12.77公顷、西湾村零星开发边界（编号BQ-A）11.23公顷、板桥镇国有土地零星开发边界（编号BQ-G）10.46公顷，凹凸棒石新材料产业园（编号BQ-H）23.77公顷。

三、发展定位

板桥镇区：全镇综合服务核心、玉米制种产业服务与农资集散中心。

西湾村零星开发边界：以教育为主导功能，保障板桥镇中心小学用地，完善基础教育服务，服务全镇及周边村庄。

板桥镇国有土地零星开发边界：以市政基础设施为主导功能，保障各类项目落地。

凹凸棒石新材料产业园：以凹凸棒新材料加工为主，打造镇域产业发展核心载体。

四、空间结构

落实《板桥镇国土空间总体规划（2021—2035年）》确定的镇区空间布局结构，立足镇区单元主体功能、建设现状、用地布局、发展方向，规划形成“一心一轴两区”的镇区空间格局。

一心。镇政府所在位置，是板桥镇政治、经济、文化综合服务中心。

一轴。以镇区主干道为依托的南北向城镇发展轴。

两区。分为综合服务区、居住生活区。

综合服务区。主要位于镇区南部，以行政服务、便民服务为主。

居住生活区。主要位于镇区东北及西南部，以建设集中居住区为主，提供高品质住宅。

五、用地布局规划

1. 板桥镇区（编号 BQ-B/C/D/E/F）

本次镇区用地总面积为 12.77 公顷，其中城镇住宅 12.75 公顷、区域基础设施 0.02 公顷。规划以优化功能、完善配套、提升品质为导向，对居住、公共服务、商业、产业、交通、绿地等用地进行统筹布局。

规划居住用地面积 3.76 公顷，均为二类城镇住宅用地，占镇区总面积 29.44%。规划整合现状零散居住用地，优化居住边界，推进农村居民点城镇化改造，提升居住环境品质，形成布局集中、配套完善的居住片区。

规划公共管理与公共服务设施用地 3.34 公顷，占镇区总面积 26.16%。其中，机关团体用地 2.79 公顷，保留板桥镇人民政府、司法所、国家电网、派出所、畜牧站、板桥镇水资源保护所等行政办公设施；医疗卫生用地 0.55 公顷，保留并提升板桥镇中心卫生院服务能力。

规划商业服务业用地 3.10 公顷，占镇区总面积 24.28%。重点完善零售、餐饮、金融、便民服务等业态。

规划交通运输用地 1.85 公顷，占镇区总面积的 14.48%；其中城镇村道路用地 1.34 公顷，完善干路、支路、巷道三级路网，优化道路红线宽度与断面形式；交通场站用地 0.51 公顷，完善客运站点，提升交通通行与服务能力。

规划公用设施用地 0.09 公顷，均为环卫用地，占镇区总面积 0.70%，规划新建垃圾转运站。

规划绿地与开敞空间用地 0.58 公顷，为环卫站防护绿地，占镇

区总面积的 0.14%。

2. 西湾村零星开发边界（编号 BQ-A）

本次西湾村零星开发边界用地总面积为 11.23 公顷，均为教育用地，规划保留板桥中心小学。

3. 板桥镇国有土地零星开发边界（编号 BQ-G）

本次板桥镇国有土地零星开发边界用地总面积为 10.46 公顷，其中一类工业用地 0.12 公顷、物流仓储用地 1.50 公顷、供电用地 8.84 公顷。

4. 凹凸棒石新材料产业园（编号 BQ-H）

本次凹凸棒石新材料产业园用地总面积为 23.77 公顷，规划一类工业用地 21.03 公顷、供电用地 2.74 公顷。

附表 土地利用规划结构表

表 1-1 镇区土地利用结构调整表

国土空间用途			镇区规划基期年		镇区远期规划年		变化量 (公顷)	
			面积 (公顷)	占总面 积比例 (%)	面积 (公顷)	占总面 积比例 (%)		
规划范围总面积			12.77	100.00%	12.77	100.00%	0	
城乡 建设 用地	居住用地 (07)	城镇住宅用地 (0701)	3.89	30.46%	3.76	29.44%	-0.13	
		城镇社区服务设 施用地(0702)		0.00%		0.00%	0	
	公共管理 与公共服 务用地 (08)	机关团体用地 (0801)	3.93	30.78%	2.79	21.85%	-1.14	
		医疗卫生用地 (0806)	0.71	5.56%	0.55	4.31%	-0.16	
	商业服务 业用地 (09)	商业用地 (0901)	2.65	20.75%	2.58	20.20%	-0.07	
		其他商业服务业 用地(0904)		0.00%	0.52	4.07%	0.52	
	交通运 输用 地 (12)	城镇村道路用地 (1207)	0.64	5.01%	1.34	10.49%	0.7	
		交通场站用地 (1208)	0.06	0.47%	0.51	3.99%	0.45	
	公用设施 用地 (13)	环卫用地 (1309)		0.00%	0.09	0.70%	0.09	
	绿地与开 敞空间用 地	防护绿地 (1402)		0.00%	0.03	0.23%	0.03	
		广场用地 (1403)	0.51	3.99%	0.58	4.54%	0.07	
	小计			12.39	97.02%	12.75	99.84%	0.36
	村庄 建设 用地	公共管理 与公共服 务用地 (08)	机关团体用地 (0801)	0.01	0.08%		0.00%	-0.01
		公用设施 用地 (13)	供水用地 (1301)	0.01	0.08%		0.00%	-0.01
		小计			0.02	0.16%	0	0.00%

区域基础设施用地	交通运输用地(12)	公路用地(1202)	0.34	2.66%	0.02	0.16%	-0.32
耕地(01)			0.01	0.08%		0.00%	-0.01
园地(02)			0.01	0.08%		0.00%	-0.01

表 1-2 西湾村零星开发边界土地利用结构调整表

国土空间用途				BQ-A 规划基期年		BQ-A 远期规划年		变化量(公顷)
				面积(公顷)	占总面积比例(%)	面积(公顷)	占总面积比例(%)	
规划范围总面积				11.23	100.00%	11.23	100.00%	0
城乡建设用地	城镇建设	公共管理与公共服务用地(08)	教育用地(0804)	10.94	97.42%	11.23	100.00%	0.29
		城市、建制镇范围(201、202)内的其他用地		0.29	2.58%		0.00%	-0.29
		小计		11.23	100.00%	11.23	100.00%	0

表 1-3 板桥镇国有土地零星开发边界土地利用结构调整表

国土空间用途				BQ-G 规划基期年		BQ-G 远期规划年		变化量(公顷)
				面积(公顷)	占总面积比例(%)	面积(公顷)	占总面积比例(%)	
规划范围总面积				10.46	100.00%	10.46	100.00%	0
城乡建设用地	城镇建设	工业用地(10)	一类工业用地(1001)		0.00%	0.12	1.15%	0.12
		仓储用地(11)	物流仓储用地(1101)	1.5	14.34%	1.5	14.34%	0
		公用设施用地(13)	供电用地(1303)	5.4	51.63%	8.84	84.51%	3.44
		小计		6.9	65.97%	10.46	100.00%	3.56
草地(04)				3.56	34.03%		0.00%	-3.56

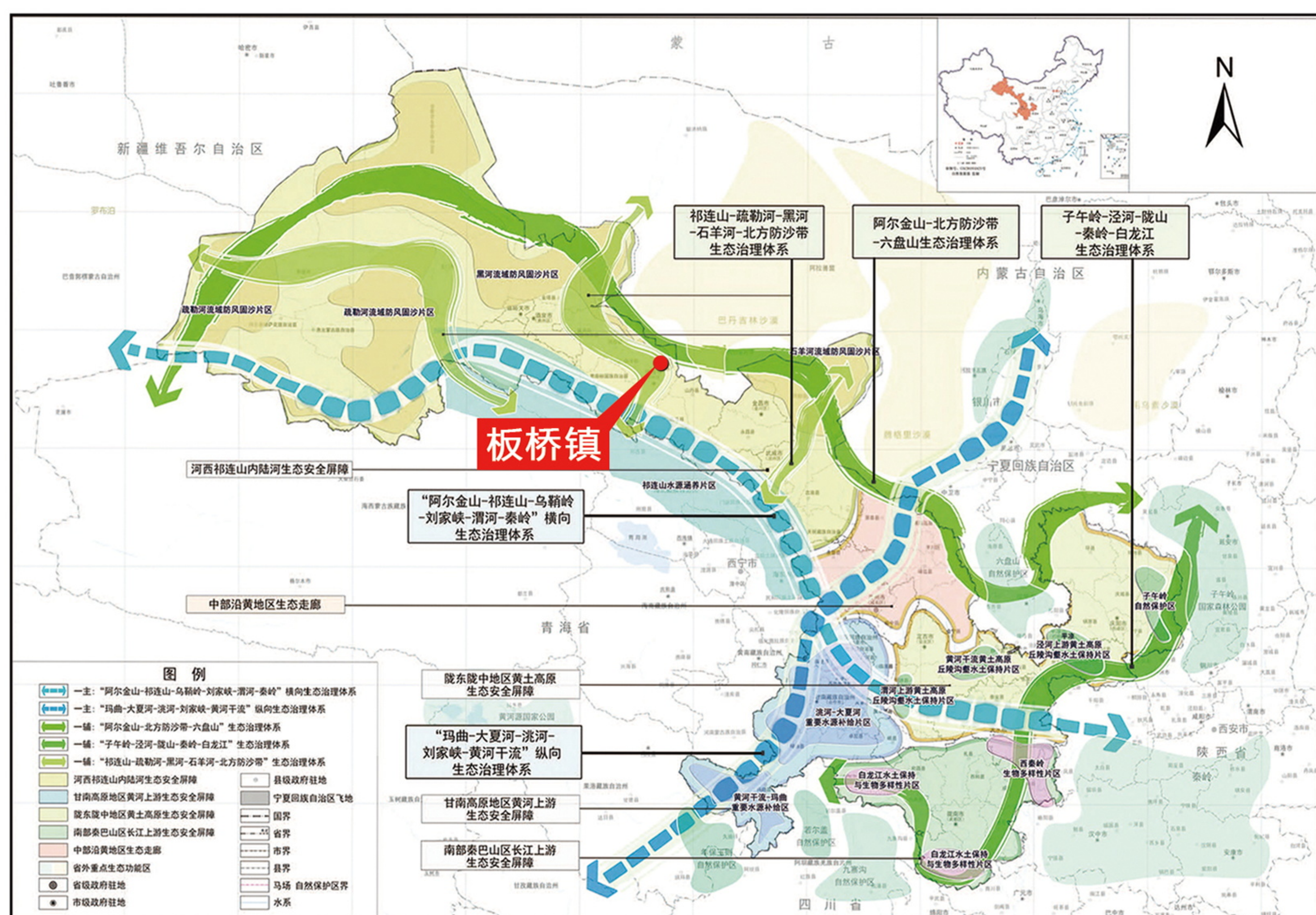
表 1-4 凹凸棒石新材料产业园土地利用结构调整表

国土空间用途				ATB-H 规划基期年		ATB-H 远期规划年		变化量 (公顷)
				面积 (公顷)	占总面 积比例 (%)	面积 (公顷)	占总面 积比例 (%)	
规划范围总面积				23.77	100.00%	23.77	100.00%	0
城 乡 建 设 用 地	城 镇 建 设 用 地	工业用地 (10)	一类工业用 地 (1001)		0.00%	21.03	88.47%	0
		公用设施用 地 (13)	供电用地 (1303)		0.00%	2.74	11.53%	2.74
		小计		0	0.00%	23.77	100.00%	23.77
	村 庄 建 设 用 地	工业用地 (10)	一类工业用 地 (1001)	5.51	23.18%		0.00%	-5.51
		小计		5.51	23.18%	0	0.00%	-5.51
	草地 (04)				3.29	13.84%		0.00%
其他土地				14.97	62.98%		0.00%	-14.97



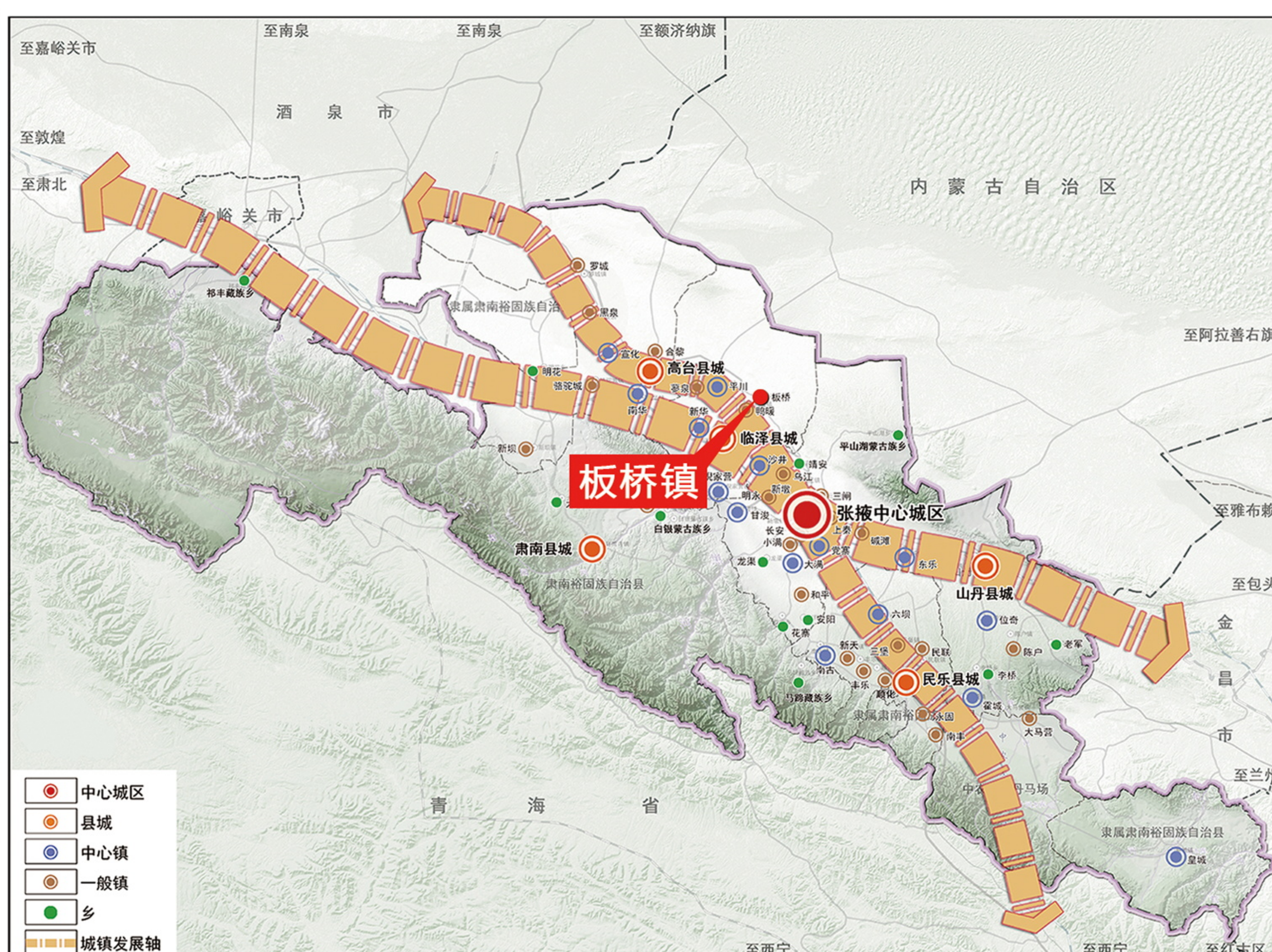
临泽县镇域国土空间详细规划——板桥镇详细规划

板桥镇在甘肃省生态格局中的位置



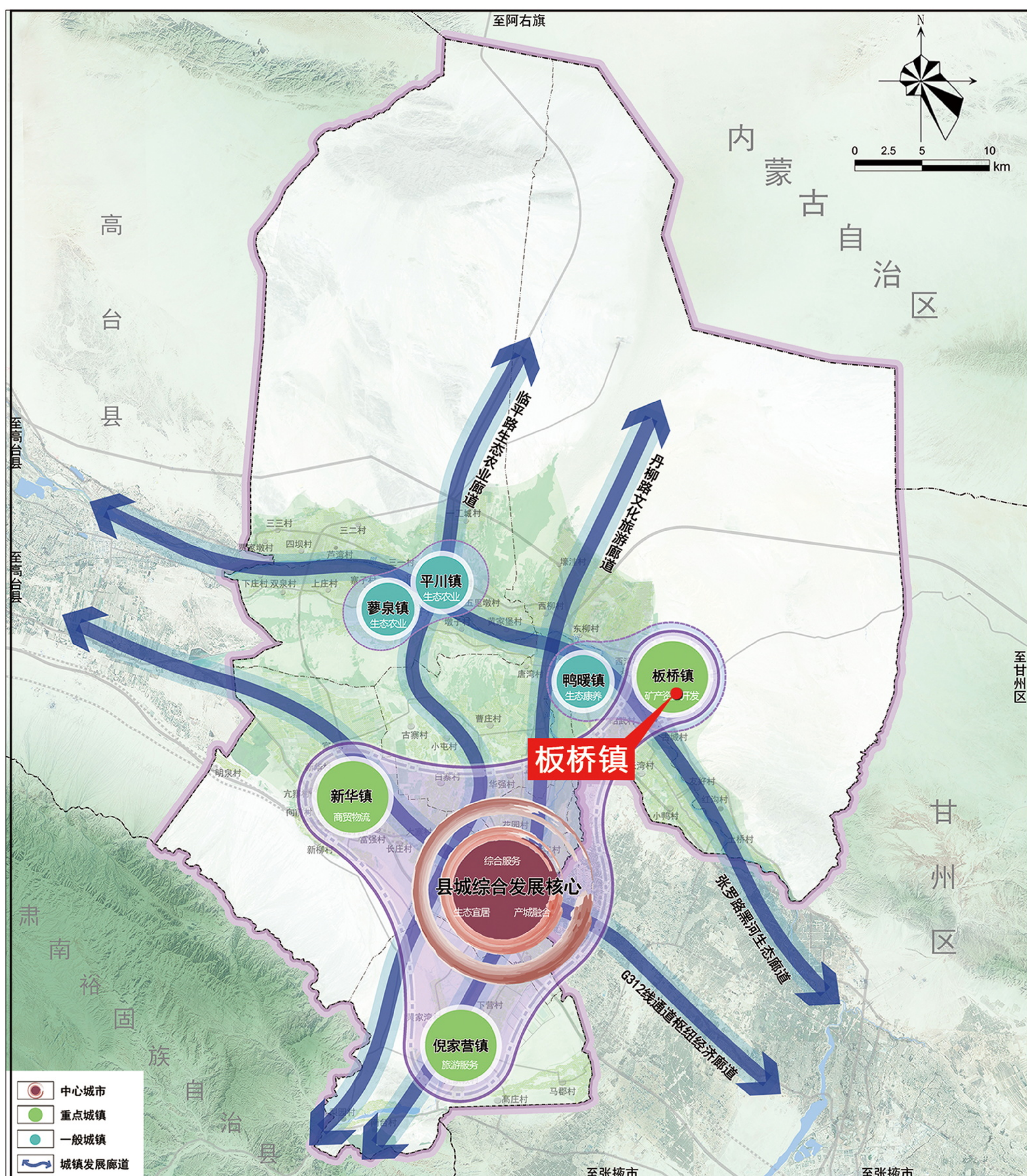
图纸来源：《甘肃省国土空间规划（2021-2035年）》

板桥镇在张掖市城镇格局中的位置



图纸来源：《张掖市国土空间总体规划（2021-2035年）》

板桥镇在临泽县城镇格局中的位置



图纸来源：《临泽县国土空间总体规划（2021-2035年）》

板桥镇在临泽县总体格局中的位置



图纸来源：《临泽县国土空间总体规划（2021-2035年）》

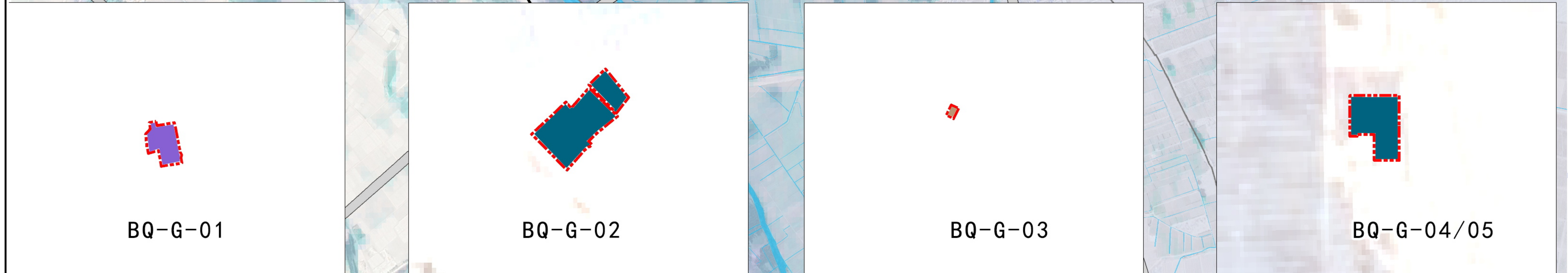
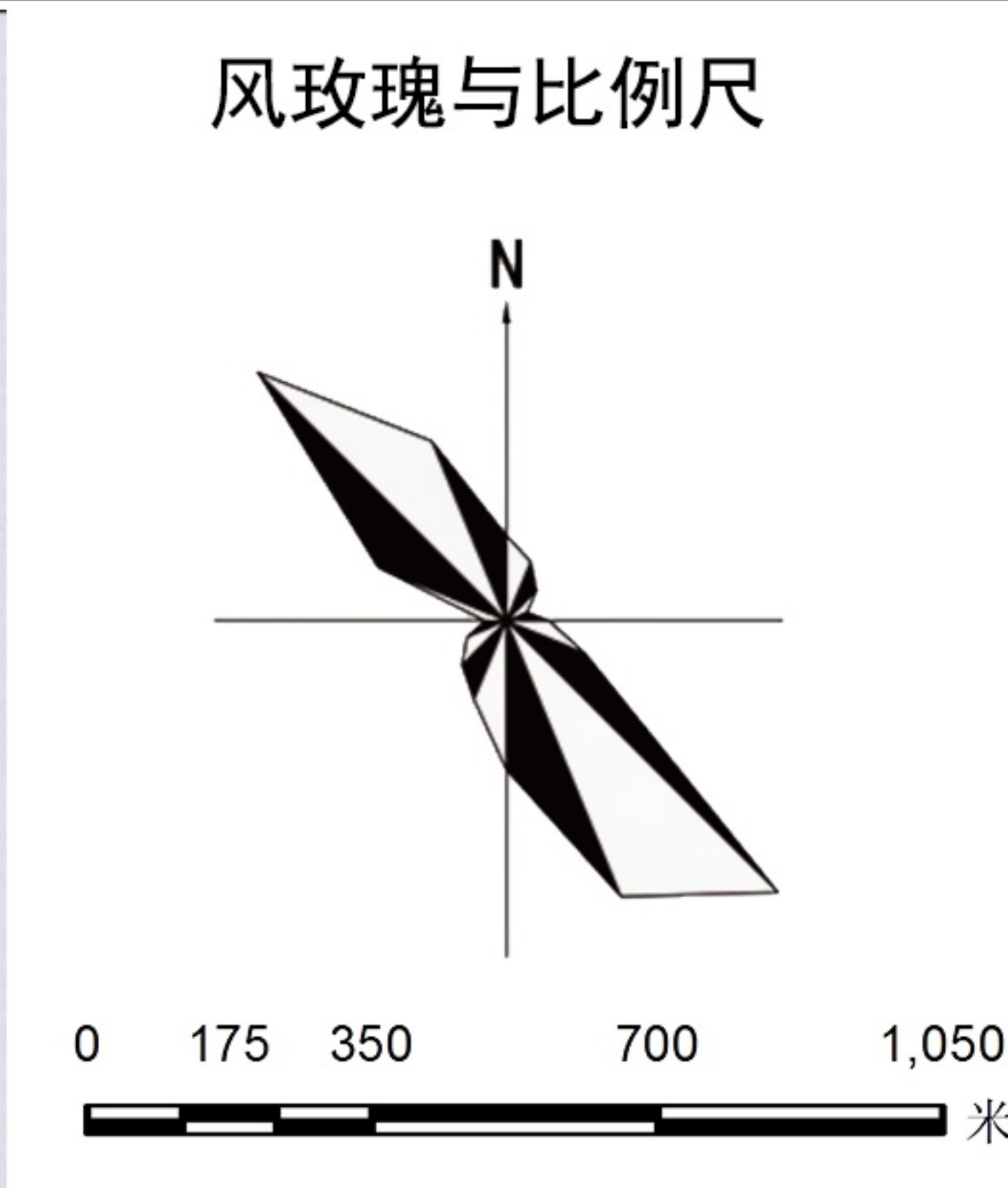
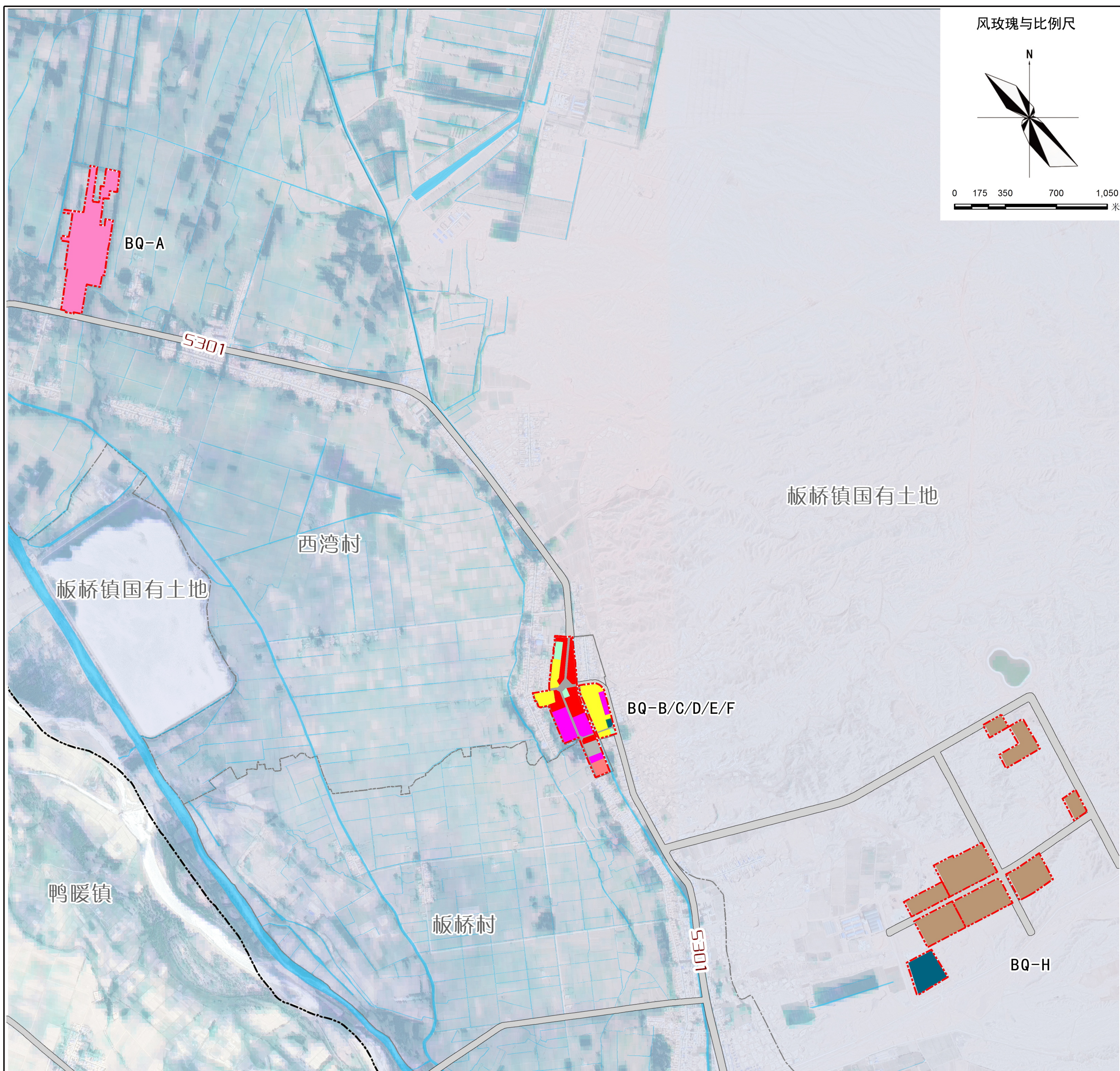
临泽县位于甘肃省河西走廊中部，是张掖盆地的重要组成部分，向西可达旅游热点城市酒泉、嘉峪关和敦煌，东有张掖、金昌、武威、兰州等城市，是著名的古丝绸之路黄金旅游线的必经之地。连霍高速公路、国道312公路东西向横穿县域，兰新铁路西连乌鲁木齐市，东接兰州，兰新客运专线设临泽南站。

板桥镇地处临泽县东北22公里处，东与甘州区靖安乡毗邻，西与平川镇接壤，南依黑河，与鸭暖镇隔河相望，北靠内蒙古自治区阿拉善右旗，地理位置优越。境内地势平坦，土地肥沃，渠道阡陌纵横，自然资源丰富。

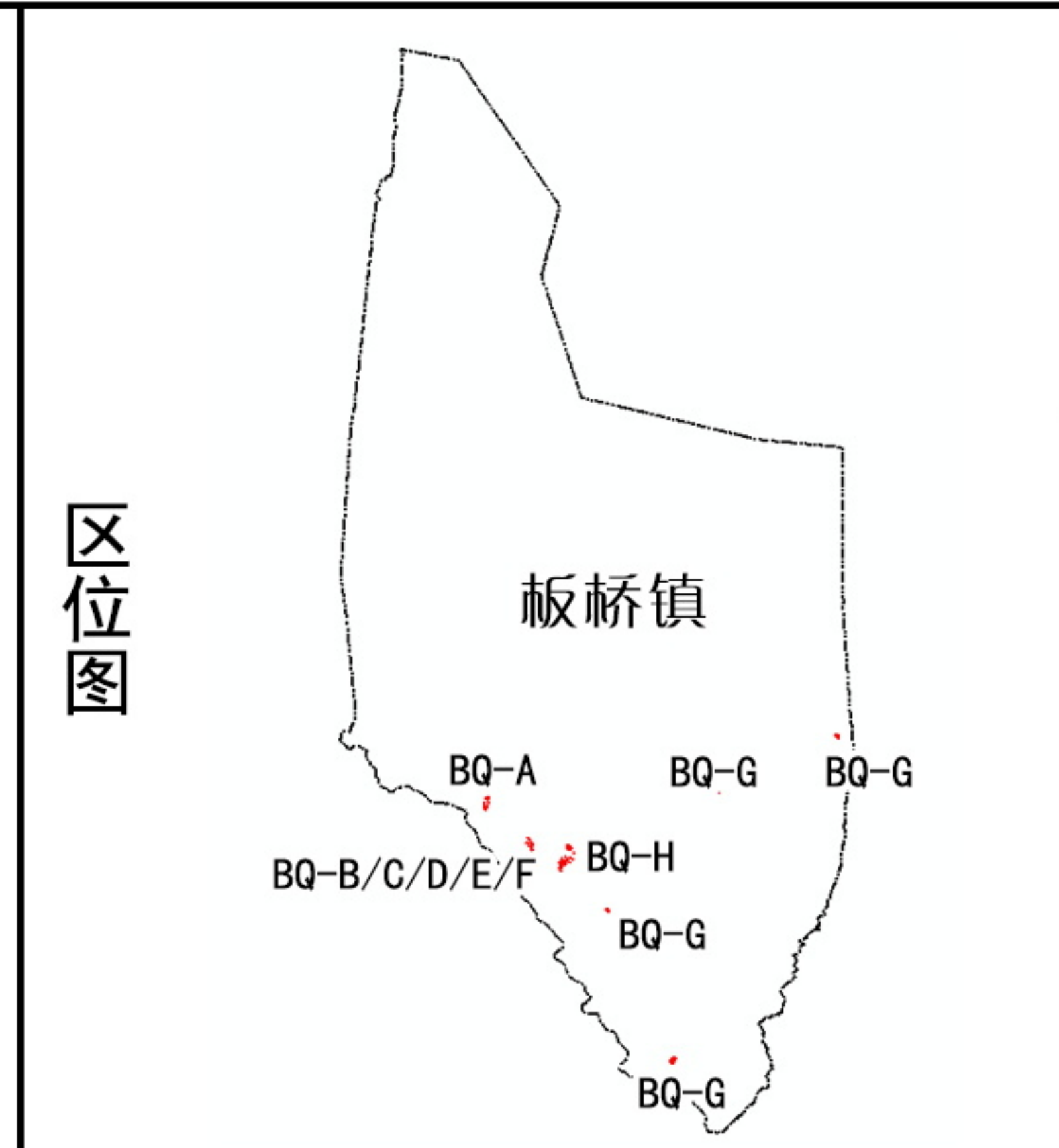
板桥镇辖土桥村、红沟村、友好村、古城村、板桥村、西湾村、东柳村、西柳村、壕洼村9个村民委员会，镇人民政府驻板桥集镇，辖区面积1062.34平方千米。



临泽县镇域国土空间详细规划——板桥镇详细规划

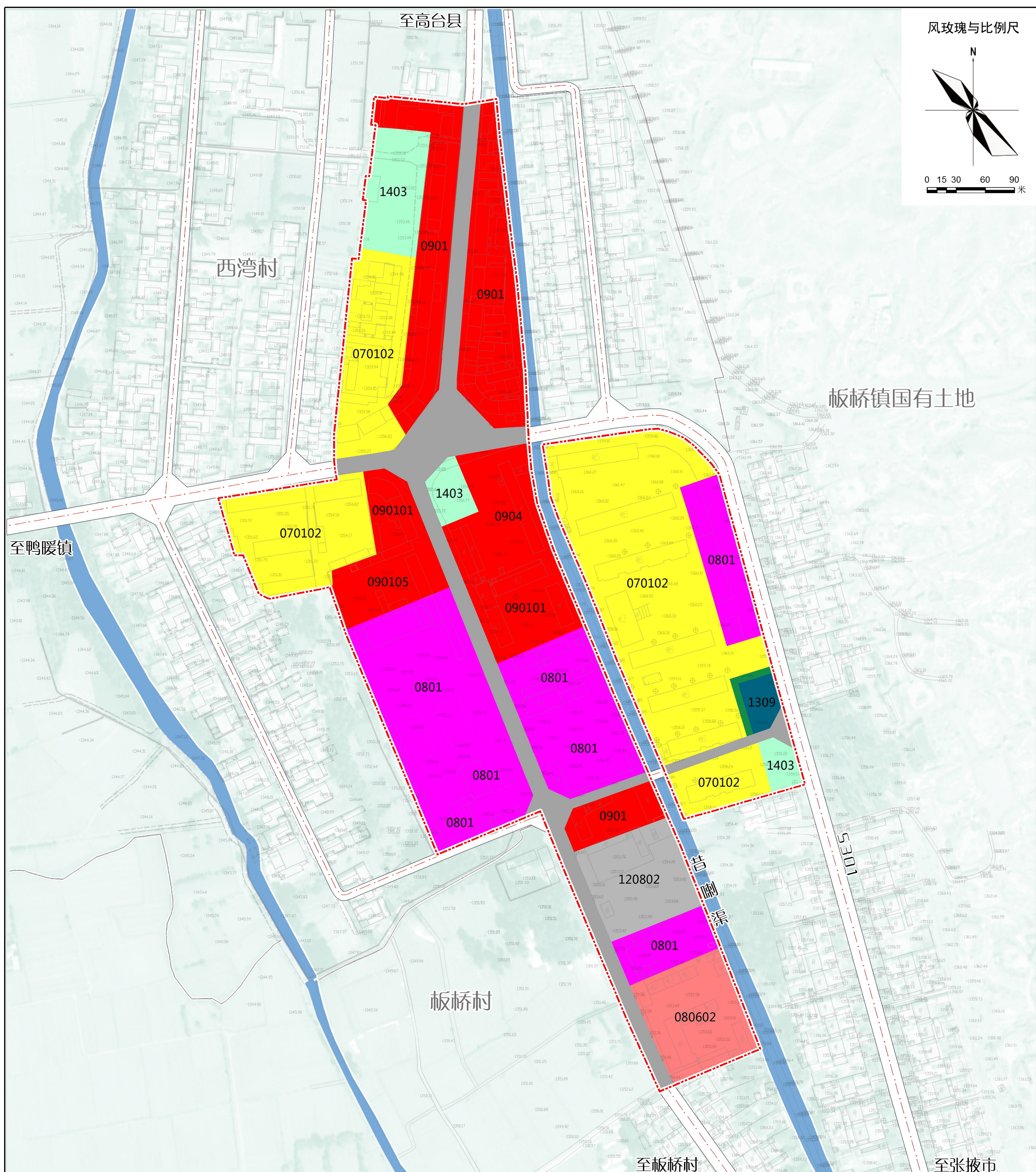


图例	0702 二类城镇住宅用地	090105 公用设施营业网点用地	120802 公共交通场站用地
	0801 机关团体用地	0904 其他商业服务业用地	1303 供电用地
	0804 教育用地	1001 工业用地	1309 环卫用地
	0806 基层医疗卫生设施用地	1101 物流仓储用地	1402 防护绿地
	0901 商业用地	1202 公路用地	1403 广场用地
	090101 零售商业用地	1207 城镇村道路用地	— · — · — 城镇开发边界

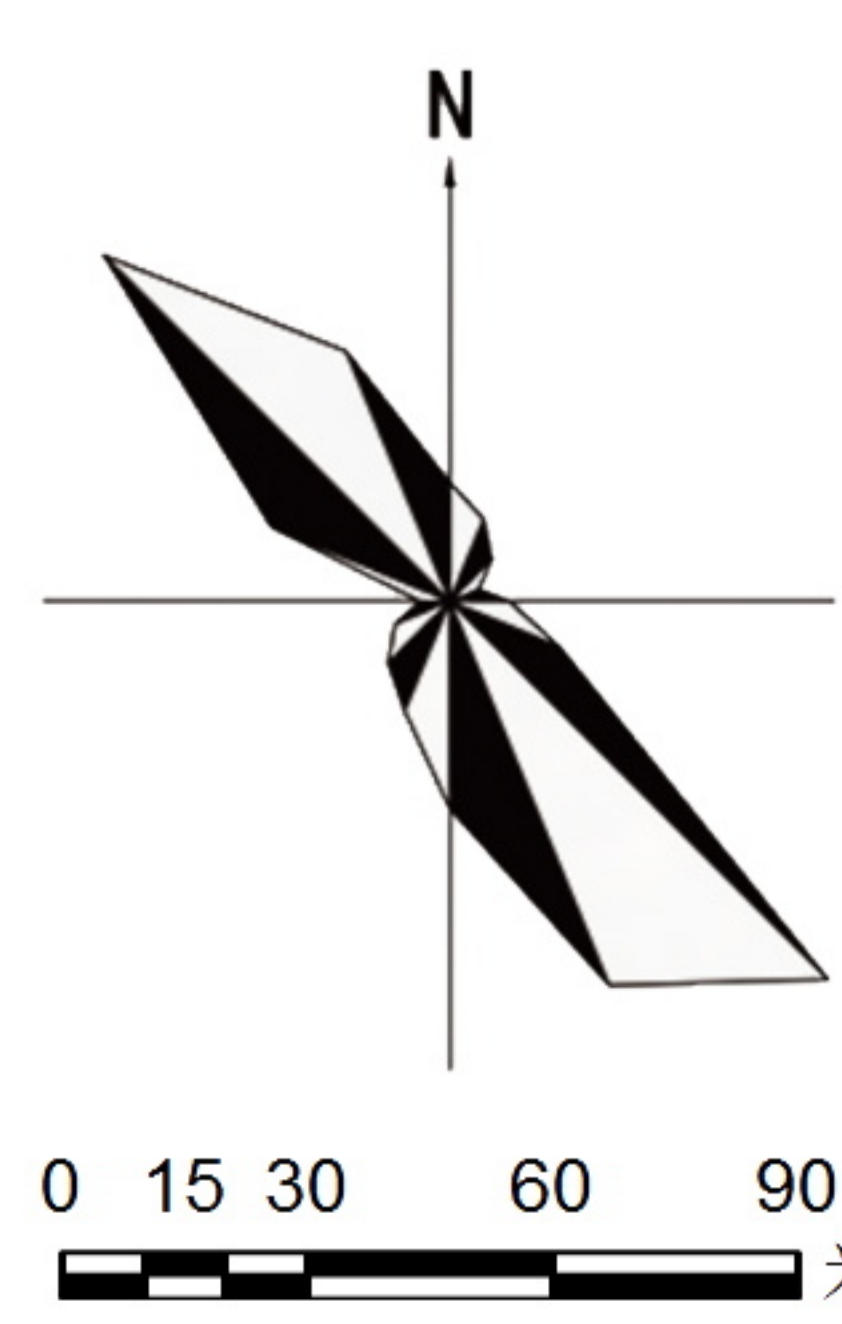




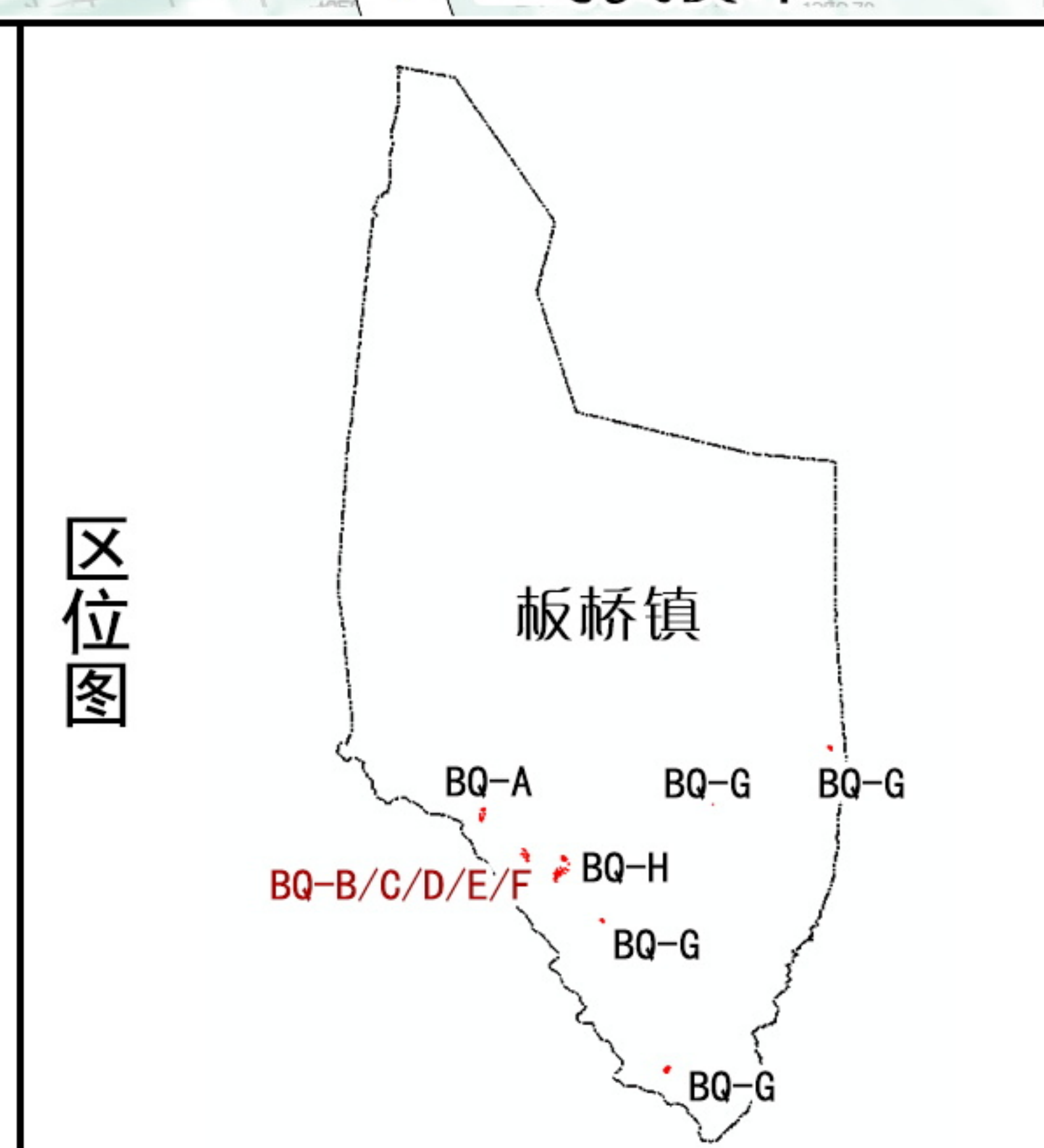
临泽县镇域国土空间详细规划——板桥镇详细规划



风玫瑰与比例尺

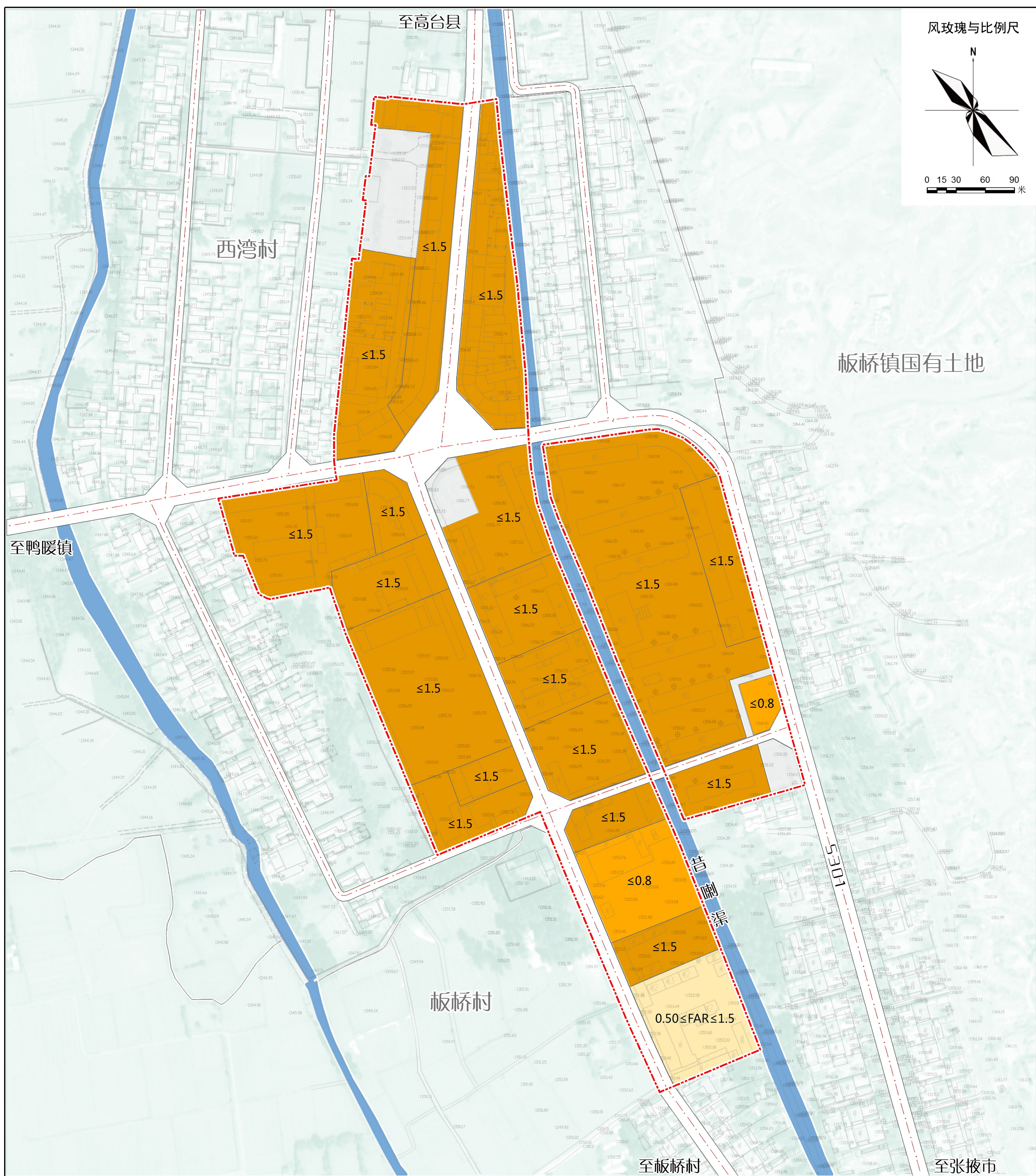


070102	二类城镇住宅用地	0904	其他商业服务业用地	1403	广场用地
0801	机关团体用地	1202	公路用地	1402	防护绿地
080602	基层医疗卫生设施用地	1207	城镇村道路用地	1403	广场用地
0901	商业用地	120802	公共交通场站用地	1309	环卫用地
090101	零售商业用地	1309	环卫用地	1403	广场用地
090105	公共设施营业网点用地	1402	防护绿地	1403	广场用地
				1403	广场用地

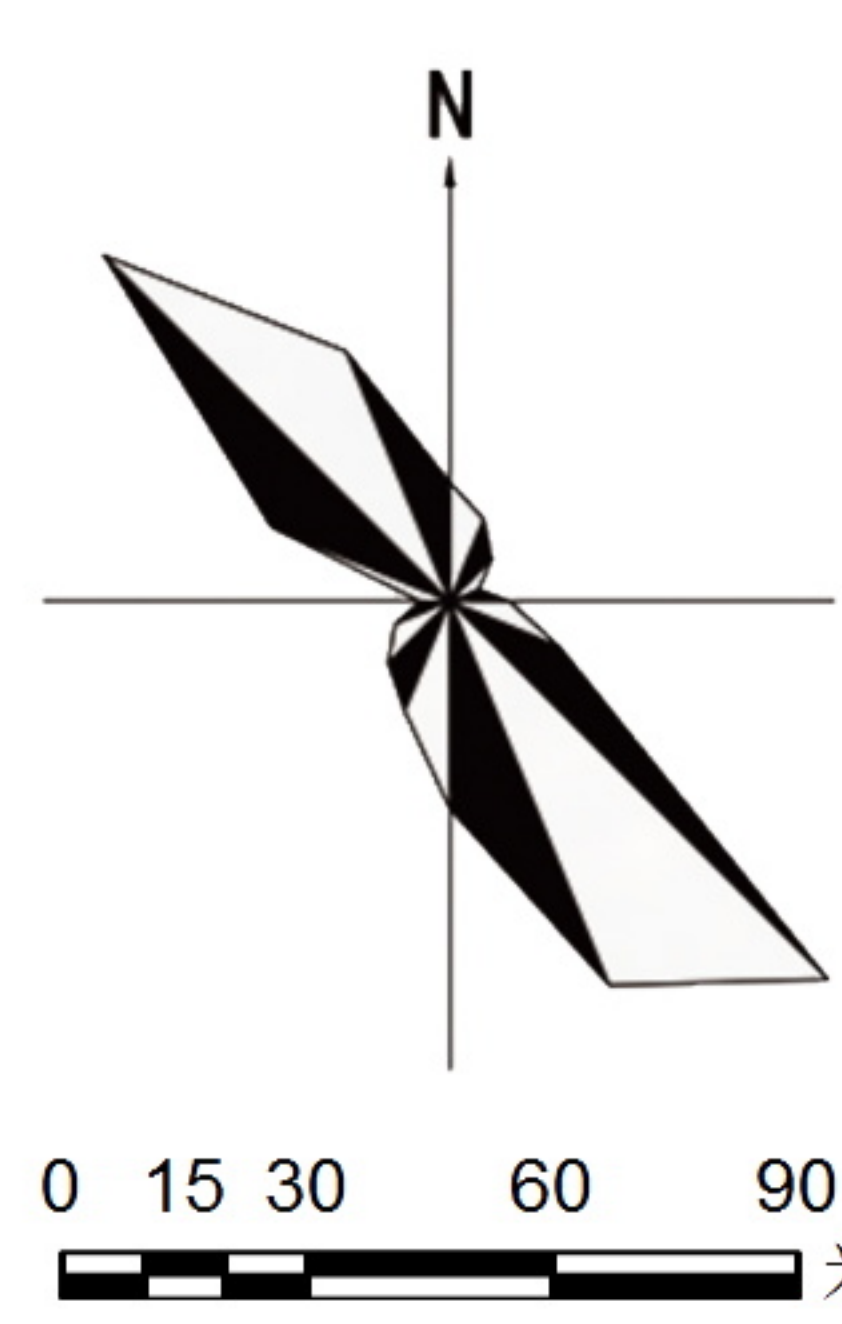




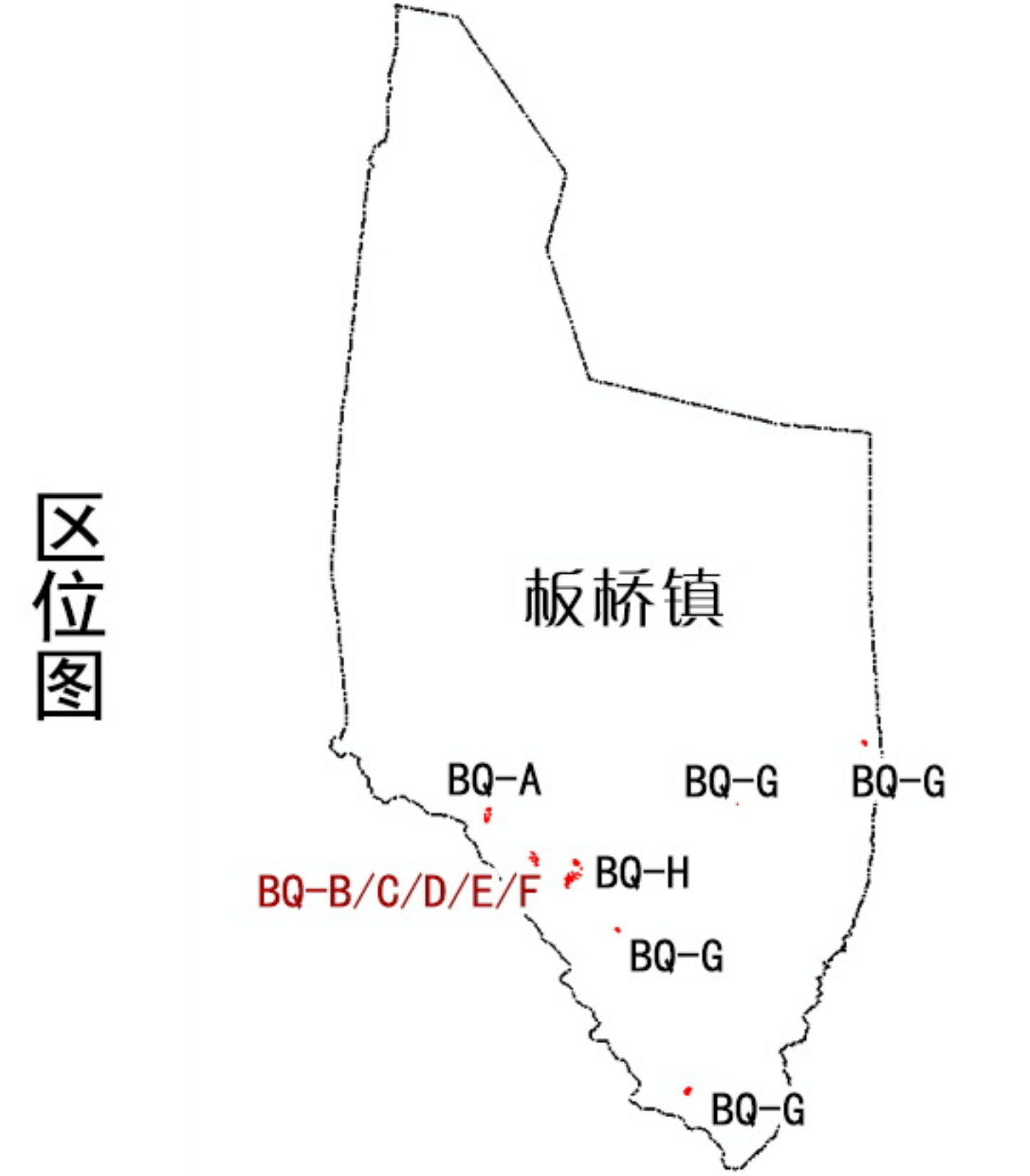
临泽县镇域国土空间详细规划——板桥镇详细规划



风玫瑰与比例尺



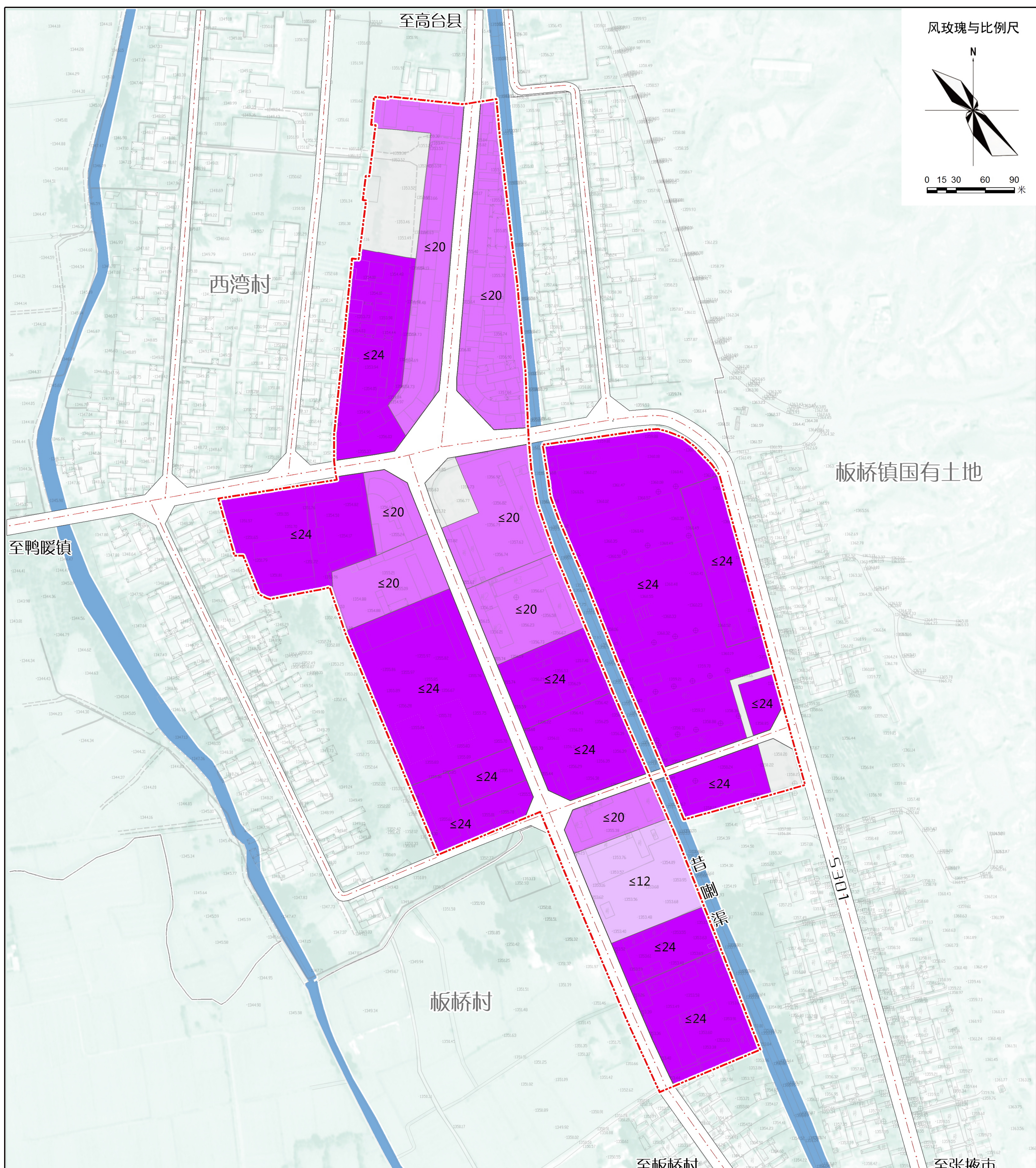
- 图例**
- $0.50 \leq FAR \leq 1.5$
 - ≤ 0.8
 - ≤ 1.5
 - 城镇开发边界



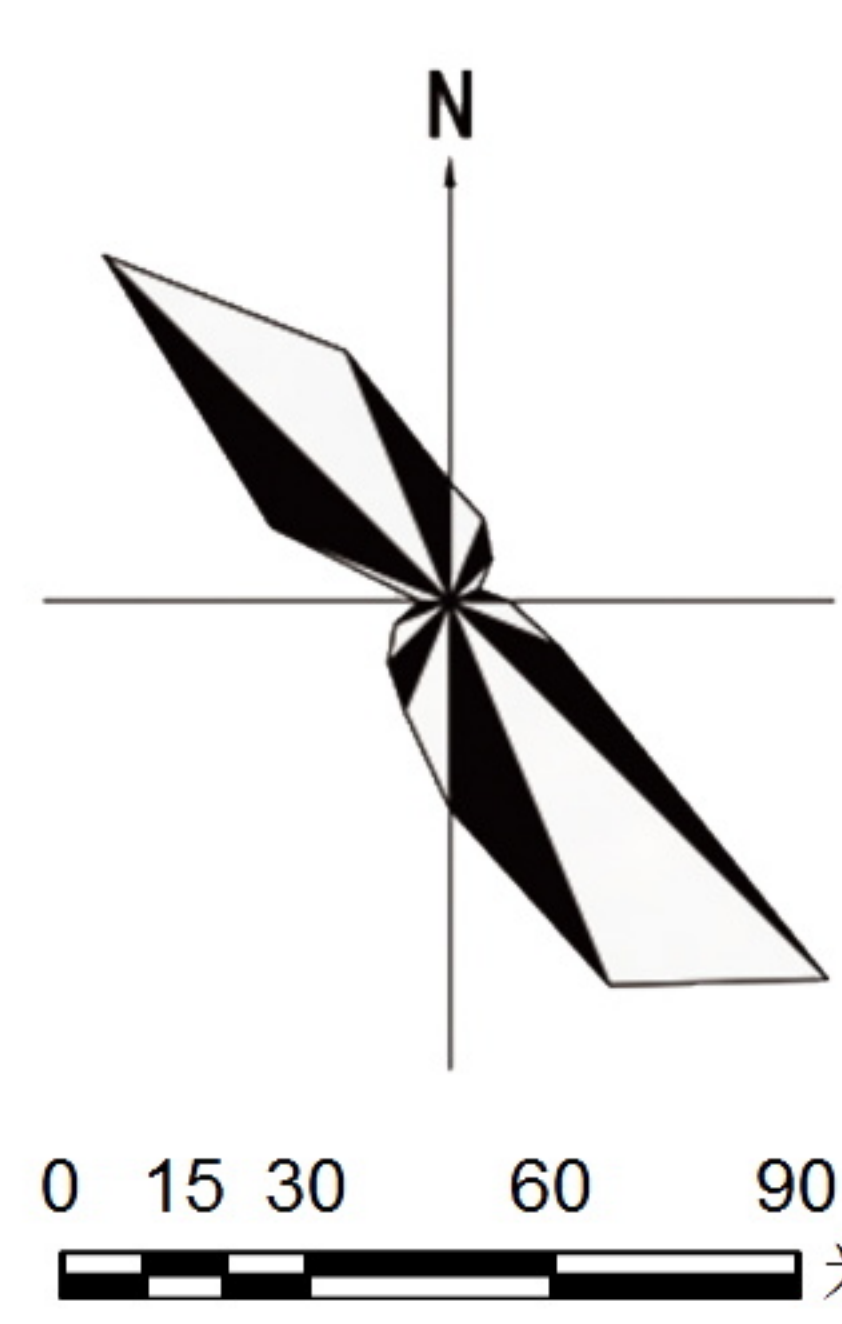
开发强度控制图



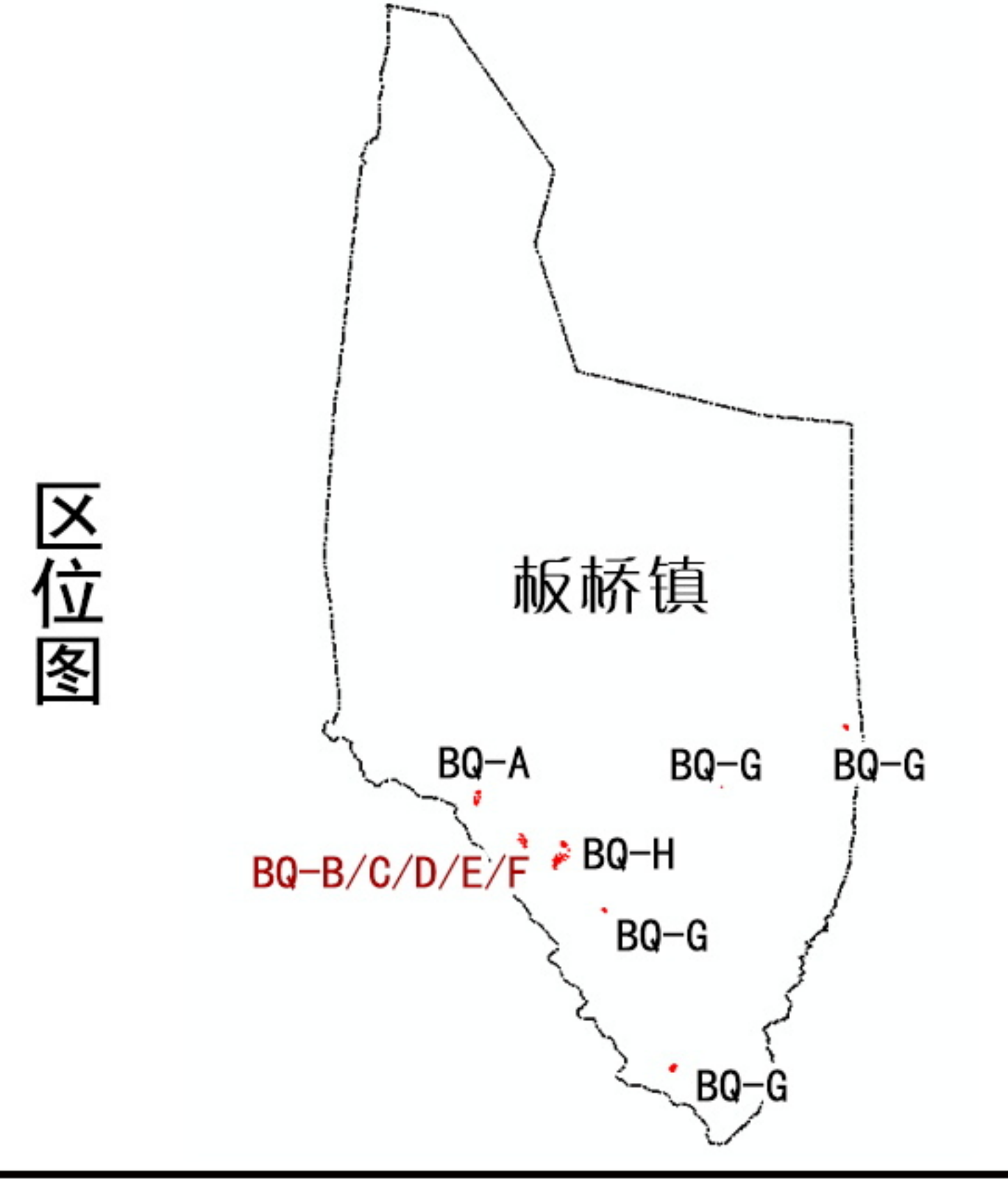
临泽县镇域国土空间详细规划——板桥镇详细规划



风玫瑰与比例尺



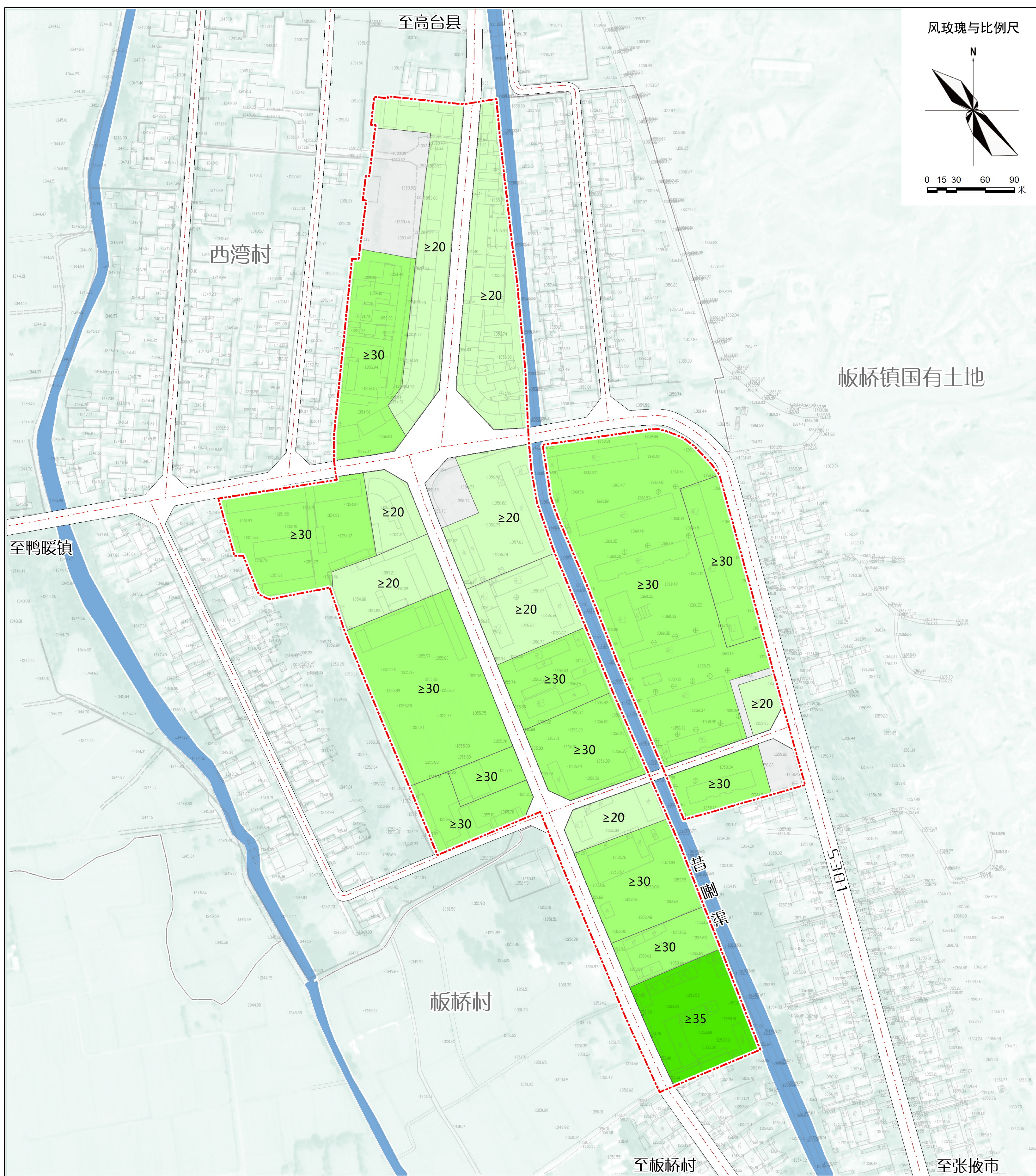
- 图例
- ≤12
 - ≤20
 - ≤24
 - 城镇开发边界



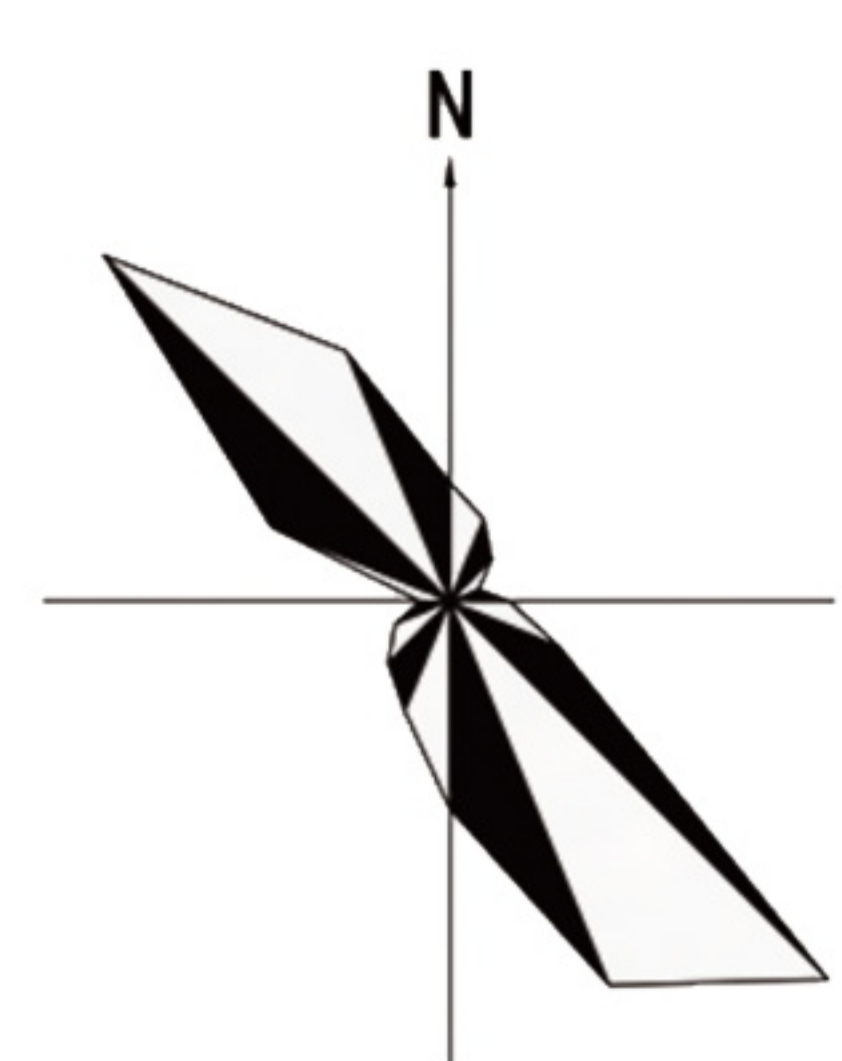
建筑高度控制图



临泽县镇域国土空间详细规划——板桥镇详细规划



风玫瑰与比例尺



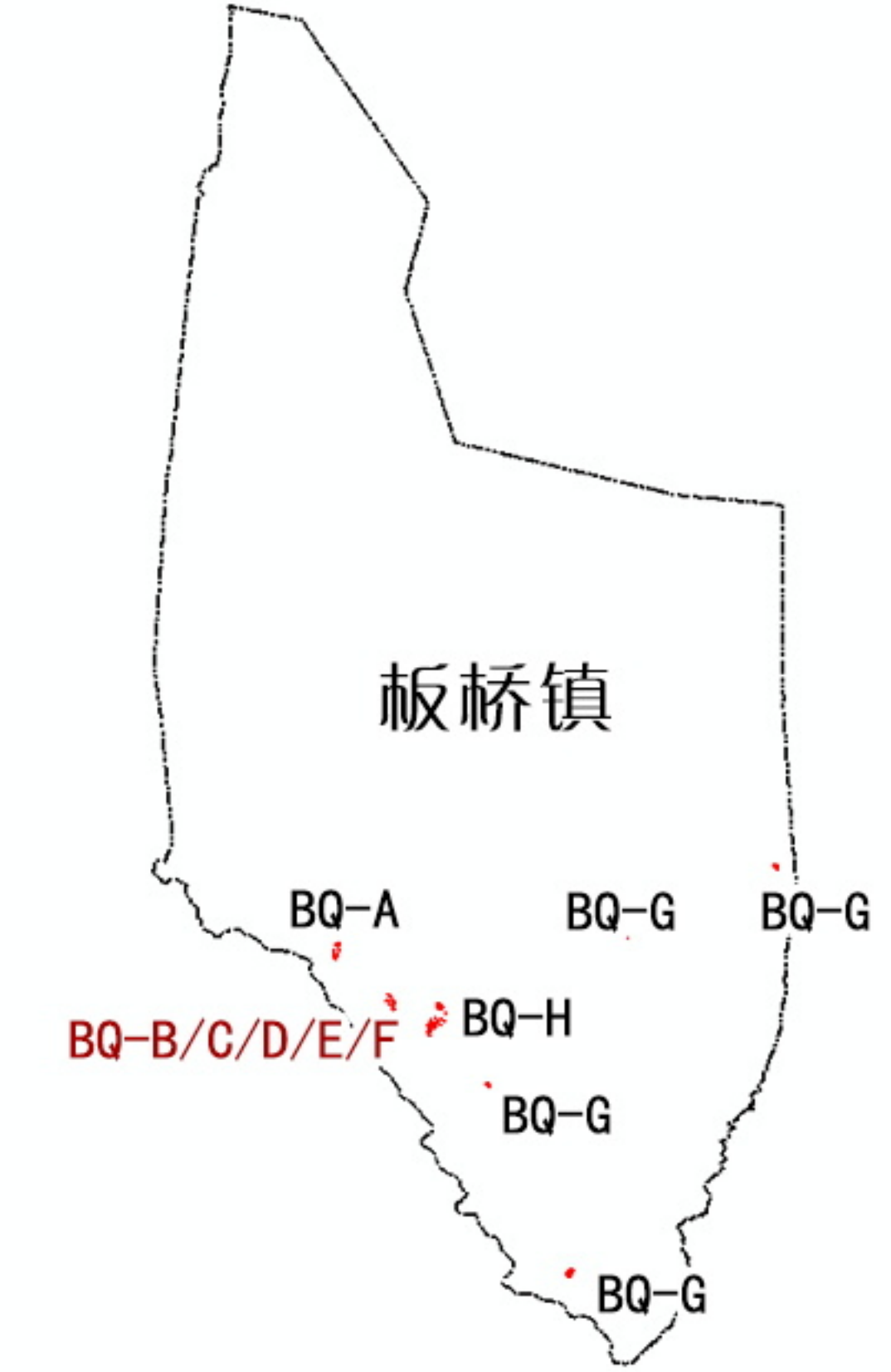
0 15 30 60 90 米

板桥镇国有土地

- ≥20
- ≥30
- ≥35
- 城镇开发边界

图例

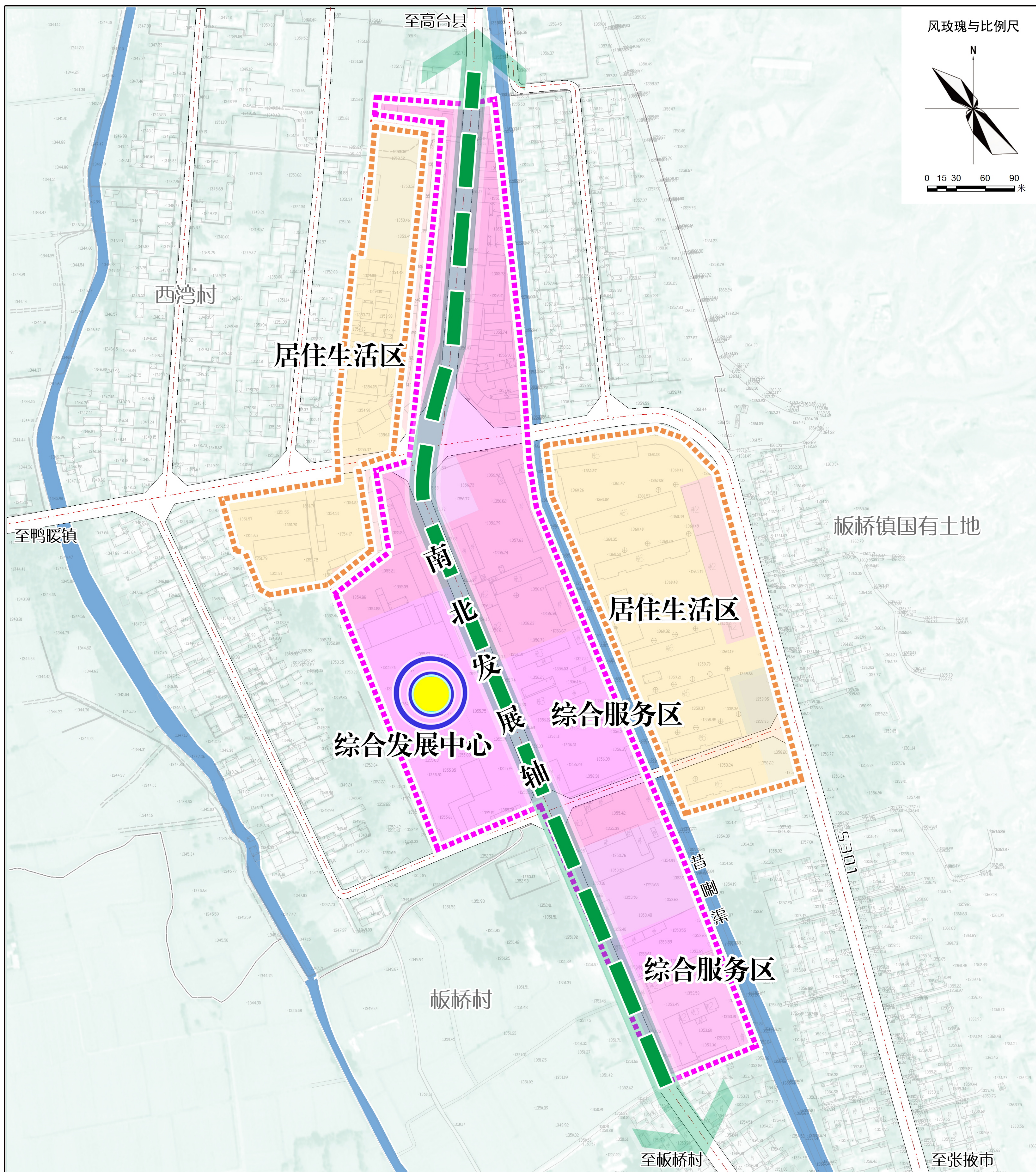
区位图



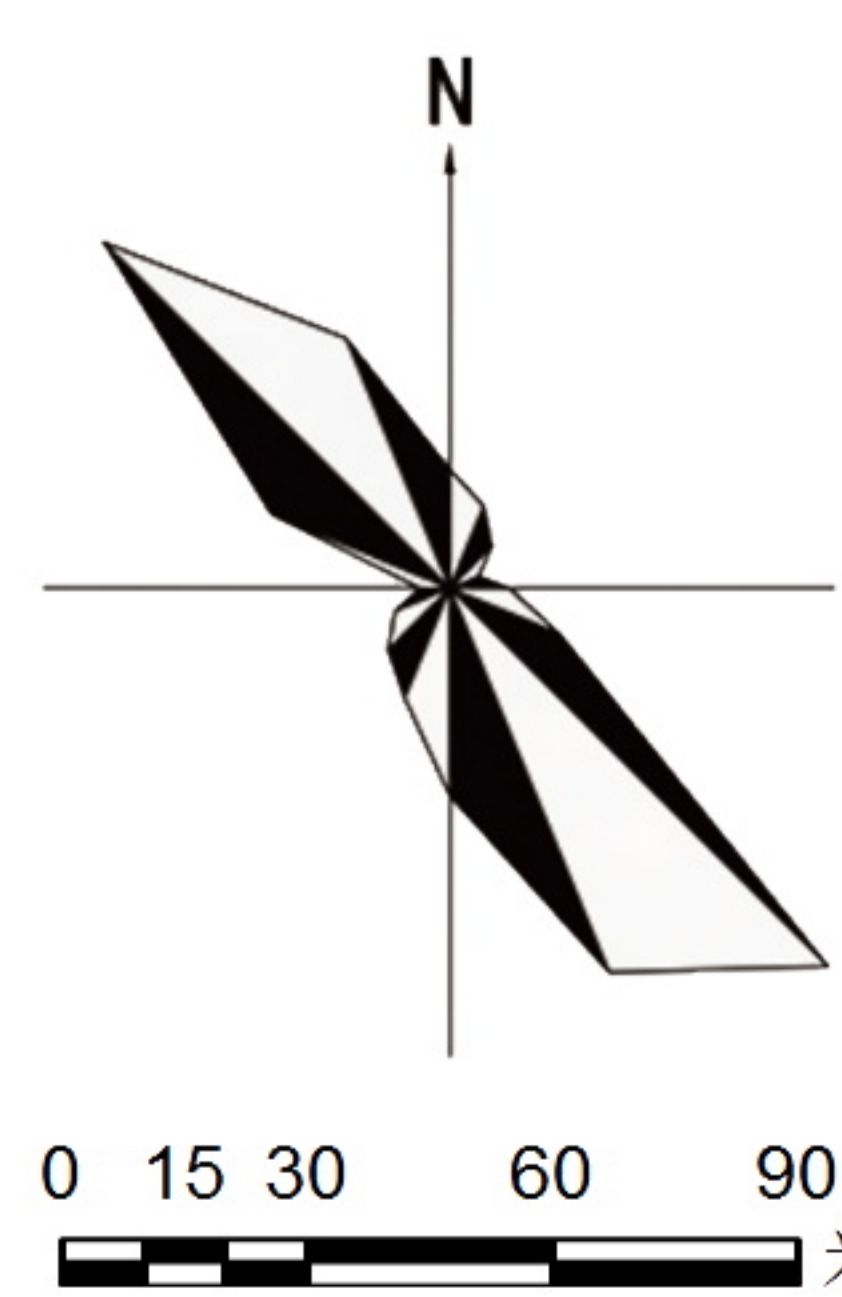
绿地率控制图



临泽县镇域国土空间详细规划——板桥镇详细规划



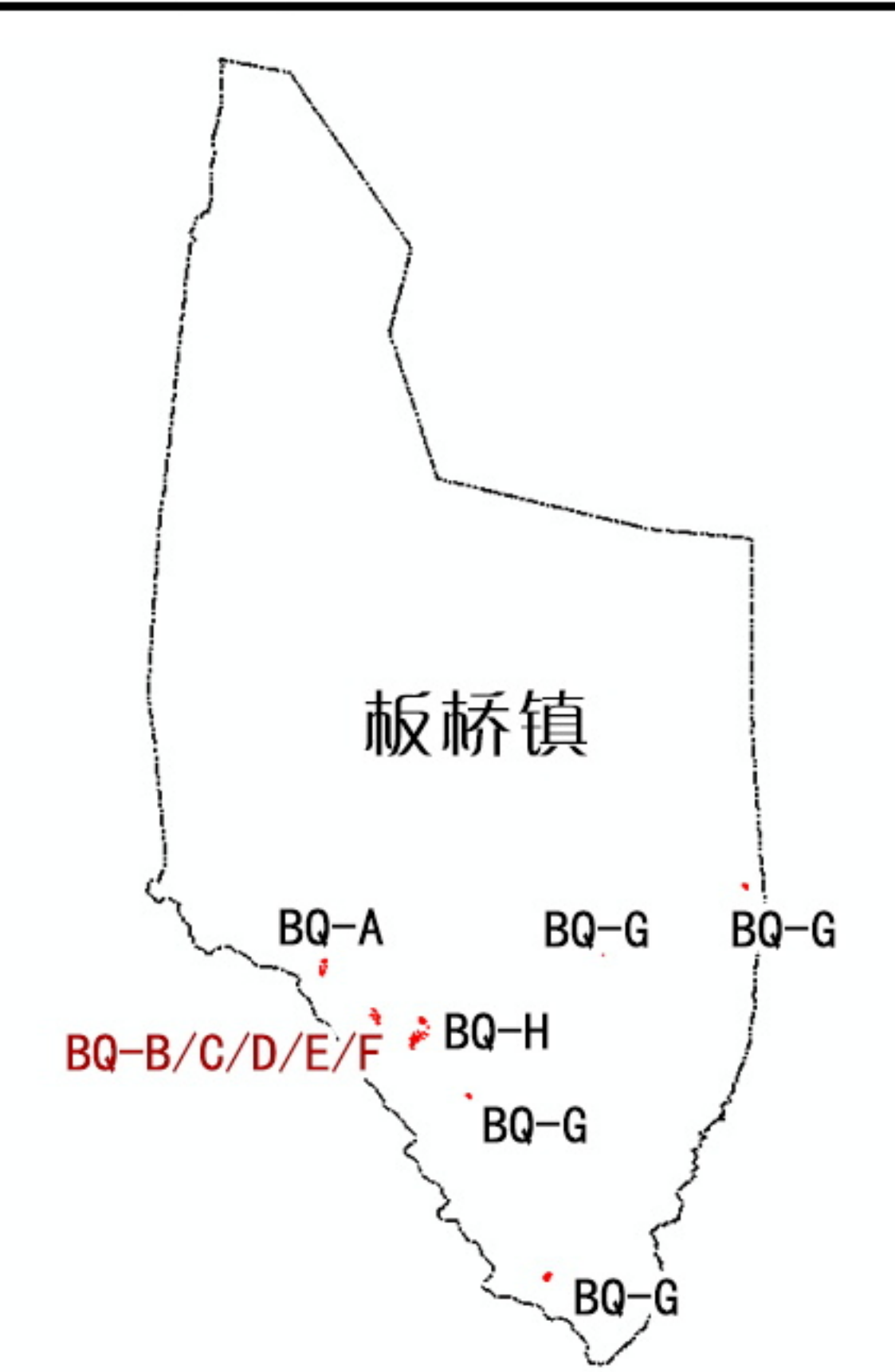
风玫瑰与比例尺



图例

- 综合服务区
- 居住生活区
- 南北发展轴
- 城镇开发边界

区位图



镇区空间结构规划图