

临泽县国土空间总体规划(2021-2035年) 动态维护方案

【公示稿】



临泽县自然资源局
2026年5月

前言

PREFACE

为深入贯彻党的二十届四中全会精神，切实衔接《甘肃省委关于制定甘肃省国民经济和社会发展第十五个五年计划的建议》，充分发挥国土空间总体规划对空间开发保护的引领作用，根据《自然资源部办公厅关于开展国土空间规划体检评估的通知》（自然资办发〔2025〕20号）及《甘肃省市县级国土空间总体规划动态调整完善方案编制指南（修订版）》要求，临泽县组织开展了2024年度国土空间规划城市体检评估工作，并在体检评估基础上进行了补充评估，结合“十五五”规划纲要，编制本动态维护方案。

本方案坚持“问题导向、底线管控，正向优化、因地制宜”的工作原则。以国土空间总体规划实施年度体检补充评估为依据，紧密衔接“十五五”发展规划和相关专项规划编制，主动对接国家及省级重大发展战略、重大改革、重大项目空间需求，在严守“三区三线”等国土空间安全底线的前提下，按照“数量不减少、质量有提升、布局更优化、功能更完善”的正向优化原则，对三条控制线、规划分区、中心城区用地布局、城市重要控制线及重点建设项目清单进行动态维护。通过本次维护，旨在进一步强化县城核心引力，精准配置产业空间资源，补齐公共服务设施短板，深化“四廊多点”联动发展，充分发挥国土空间总体规划对空间开发保护的引领作用，统筹自然资源要素优化配置，精准解决规划实施中存在的突出问题，全力保障政策、项目落地见效，为临泽县经济社会高质量发展提供坚实空间支撑。

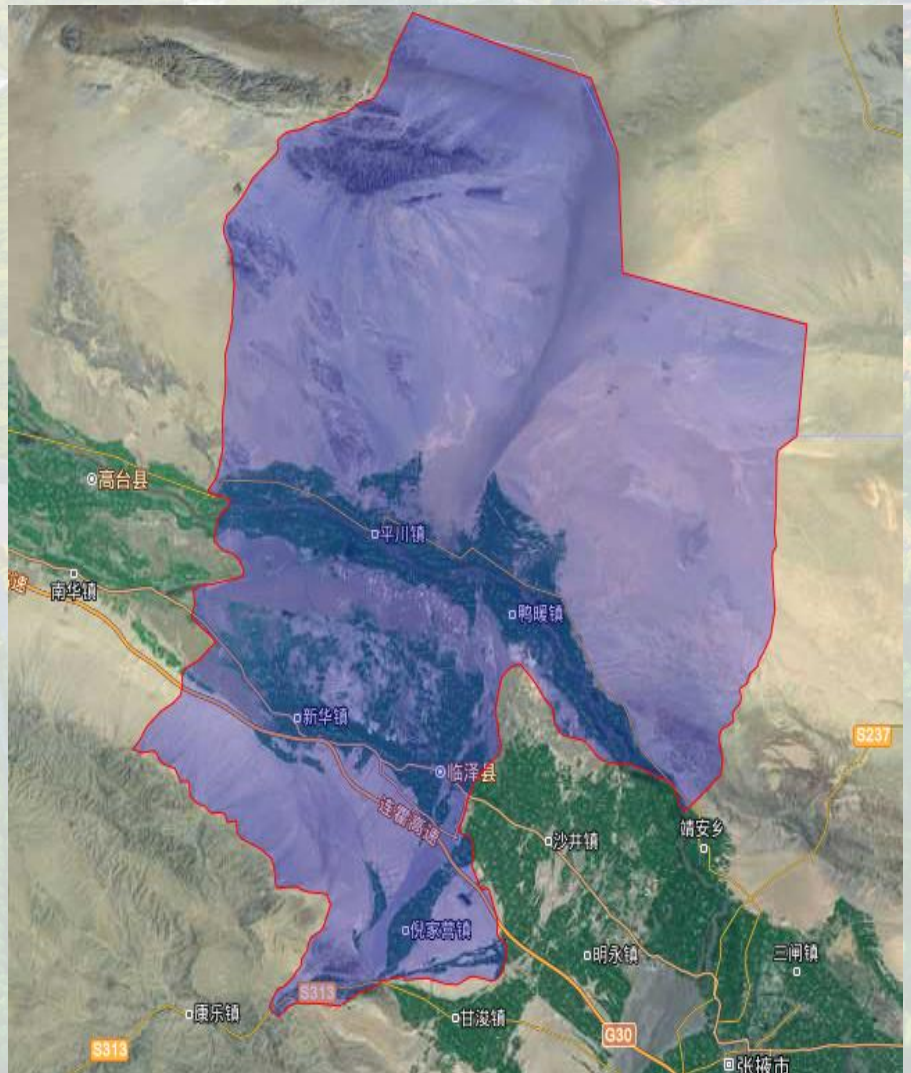
(一) 动态维护工作编制目的与意义

1) 核心目的

以习近平新时代中国特色社会主义思想为指导，全面贯彻党的二十大及历次全会精神，深入落实习近平生态文明思想和习近平总书记对甘肃重要讲话重要指示精神，立足新发展阶段，贯彻新发展理念，构建新发展格局。坚持严守生态保护红线、永久基本农田、城镇开发边界三条控制线，以国土空间规划体检评估为基础，统筹发展与安全、开发与保护，优化国土空间布局，保障重大项目落地，完善公共服务设施，提升土地节约集约利用水平。切实维护规划的严肃性、权威性和可操作性，为临泽县经济社会高质量发展、城乡融合发展和生态文明建设提供坚实空间保障。

2) 编制范围

本次动态维护范围与《临泽县国土空间总体规划（2021-2035年）》规划范围保持一致，为临泽县全域，下辖7个镇，包括沙河镇、新华镇、平川镇、板桥镇、蓼泉镇、倪家营镇、鸭暖镇。



(一) 动态维护工作编制目的与意义

3) 编制原则



坚持问题导向，夯实基础

将规划实施年度体检评估作为开展动态调整完善的前提和依据，在国土空间总体规划2024年度成果的基础上，对发现需要调整完善的规划内容进行补充评估，准确研判规划实施面临的实际问题，确保规划的科学性和时效性。



坚持战略衔接，匹配需求

紧密对接国家和省级“十五五”重大发展战略、重大改革、重大项目，确保国土空间规划能够有效承载和支撑经济社会发展新要求，提升国土空间资源要素配置效率，推动规划落地实施。



坚持底线管控，正向优化

动态调整完善必须严守“三区三线”等国土空间安全底线。所有调整应以实现“数量不减少、质量有提升、布局更优化、功能更完善”的正向效益为目标，确保调整后国土空间格局更优、支撑能力更强。



坚持一张底图，强化统筹

深化国土空间规划“一张图”应用，严格落实“统一底图、统一标准、统一规划、统一平台”要求，所有涉及空间需求的重点项目统筹工作，均需在统一的国土空间规划“一张图”上开展。

(一) 动态维护工作编制目的与意义

4) 核心任务

在严守空间安全底线，不突破国土空间总体规划确定的保护目标任务，不改变总体规划确定的空间结构和格局的前提下，对《临泽县国土空间总体规划（2021-2035年）》三条控制线（耕地和永久基本农田、生态保护红线、城镇开发边界）、规划分区、中心城区用地规划布局、城市重要控制线（城市绿线、城市黄线、城市蓝线、城市紫线）、重点建设项目清单进行规划动态维护。



5) 工作方向

基于耕地布局优化、年度永久基本农田“优进劣出”、耕地和绿化造林专项规划、国土空间规划年度体检等工作，结合国土空间规划实施管理存在的问题，全面对接临泽县各行业、各部门“十五五”重大战略、重大项目空间需求，按照正向优化标准，对耕地和永久基本农田、生态保护红线、城镇开发边界、国土空间布局进行优化调整，在严守空间安全底线，不突破目标任务，不改变空间结构和格局前提下，对国土空间规划内容进行动态维护。



福的仇族村

(二) 三条控制线维护

➤ 耕地和永久基本农田

数量不减少、质量生态有提升、布局更优化

数量不减少

确保耕地和永久基本农田面积不减少，调整指标在县域内平衡，无缺口。

质量生态有提升

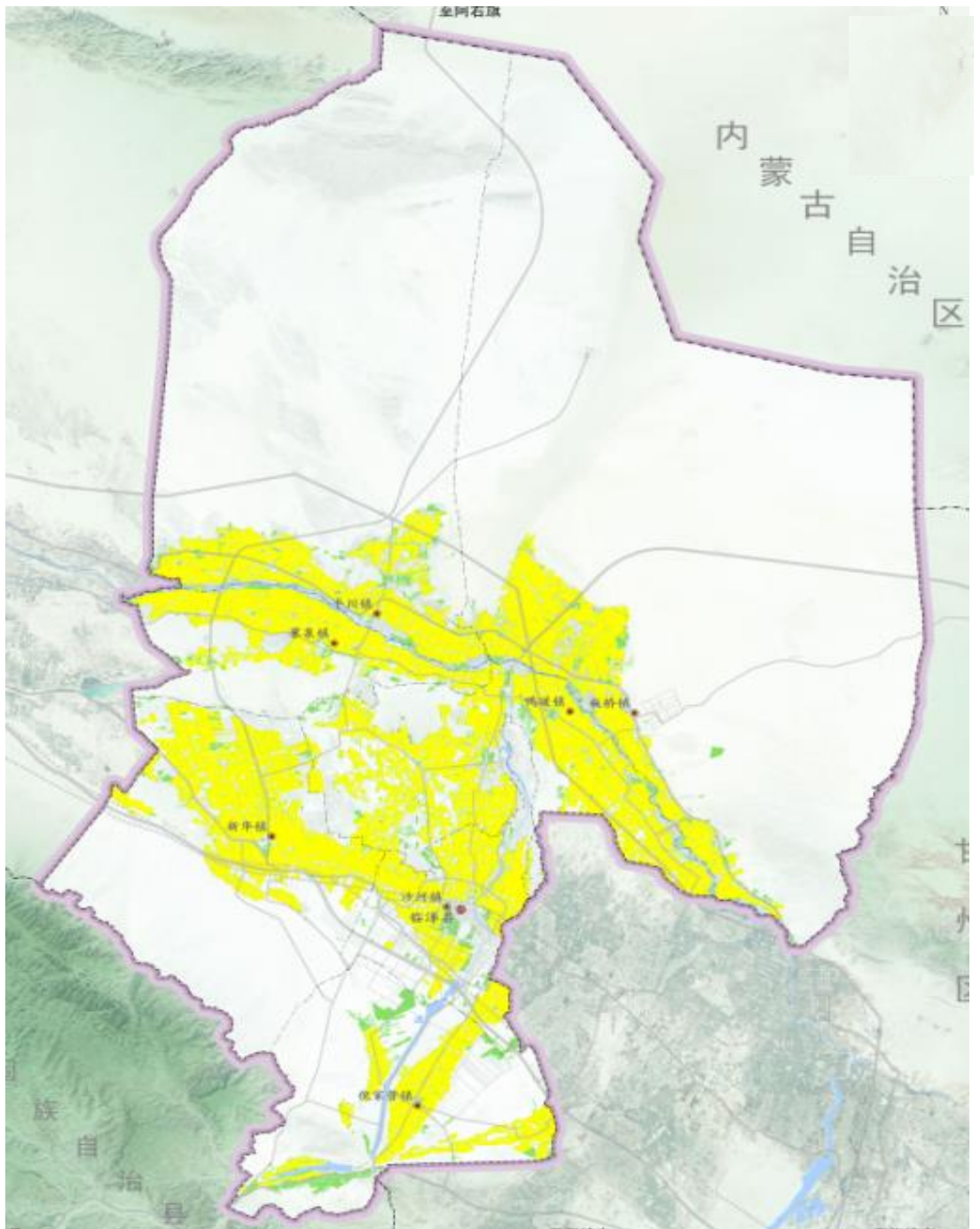
提升耕地质量与生态环境，提高水田水浇地及高标准农田面积占比，减少15度以上坡耕地。

布局更优化

优化耕地空间布局，提升耕地连片度，促进集中连片保护与合理利用。

按照应划尽划、应保尽保的原则，优先确定耕地保护目标，并将可以长期稳定利用耕地优先划入永久基本农田实行特殊保护，逐步把永久基本农田全部建成高标准农田。

永久基本农田主要分布在鸭暖镇、新华镇和板桥镇。



(二) 三条控制线维护

➤ 城镇开发边界

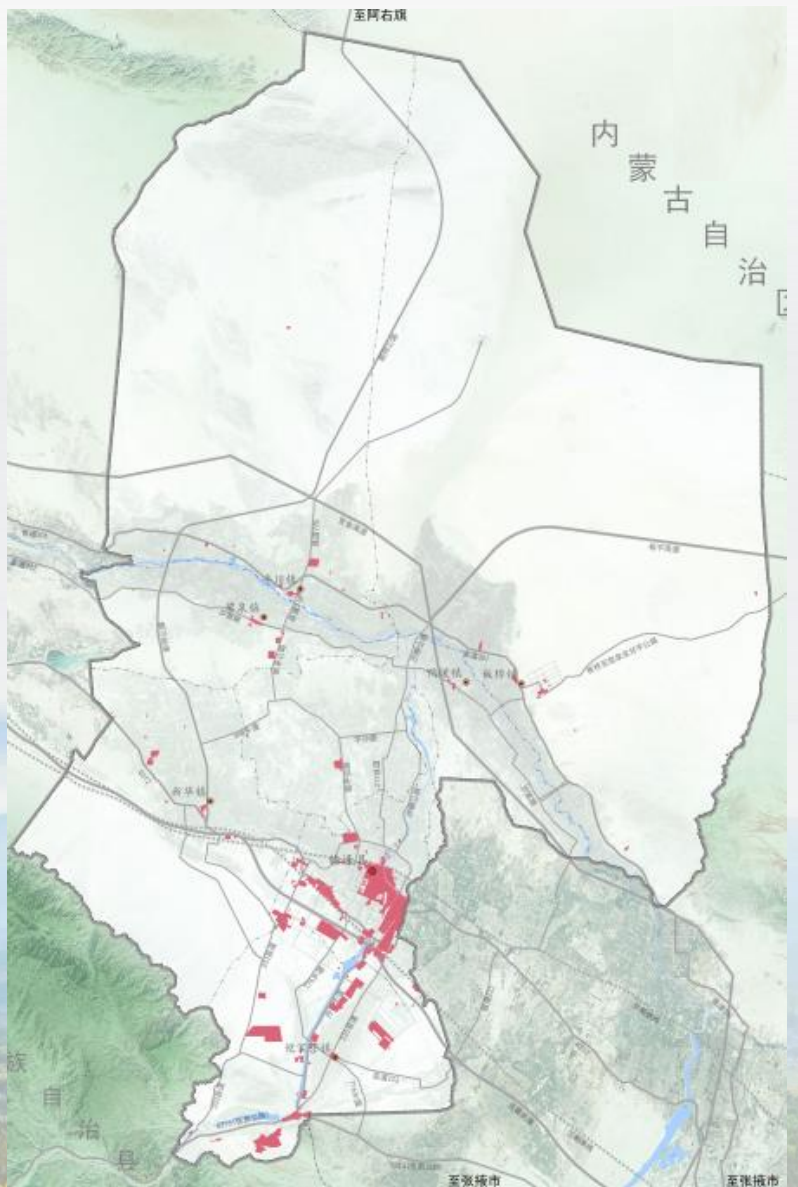
总量不突破

布局更集聚

城镇功能品质有提高

重点保障“十五五”重大交通、市政、文旅，产业民生等项目空间需求，拟调入城镇开发边界面积约为25.06公顷。

拟调出城镇开发边界面积约为25.06公顷，包括城镇开发边界内暂无城镇化需求的村庄、暂不开发建设及符合正向优化标准的地块。



维护前临泽县城镇开发边界总规模为29.89平方千米，维护后城镇开发边界面积约为29.89平方千米，城镇开发边界扩展倍数维持不变。

(三) 规划分区维护

根据本次动态维护规则，在确保规划分区主导功能总体稳定、保护类规划分区（生态保护区、农田保护区）面积不减少的前提下，结合规划实施、三条控制线调整、中心城区用地用海规划布局维护、生态环境分区管控衔接等情况，对规划分区布局进行局部优化调整，保障空间管控与规划分区相匹配，支撑全域“一河两山三区，一核四廊多点”的全域开发保护总体格局。

1

生态保护区：强化生态保护红线管控，维护区域生态安全格局。

2

生态控制区：协调保护与发展的关系，引导低强度，生态型开放建设。

3

农田保护区：严格保护永久基本农田，确保粮食安全生产底线。

4

乡村发展区：优化乡村居民点布局，推动乡村振兴与城乡融合。

5

城镇发展区：城镇功能集聚，土地利用效率与城镇综合承载能力提升。

6

矿产能源发展区：保障能源资源供给安全，规范矿产资源开发秩序。

(四) 中心城区用地布局规划

以“严守底线、优化布局、保障发展、提升品质”为导向，对中心城区各类用地布局进行优化。优化后城市功能布局更加协调，空间承载能力与人居环境品质有效提升。



• 优化公共服务用地布局



• 优化居住商业用地布局



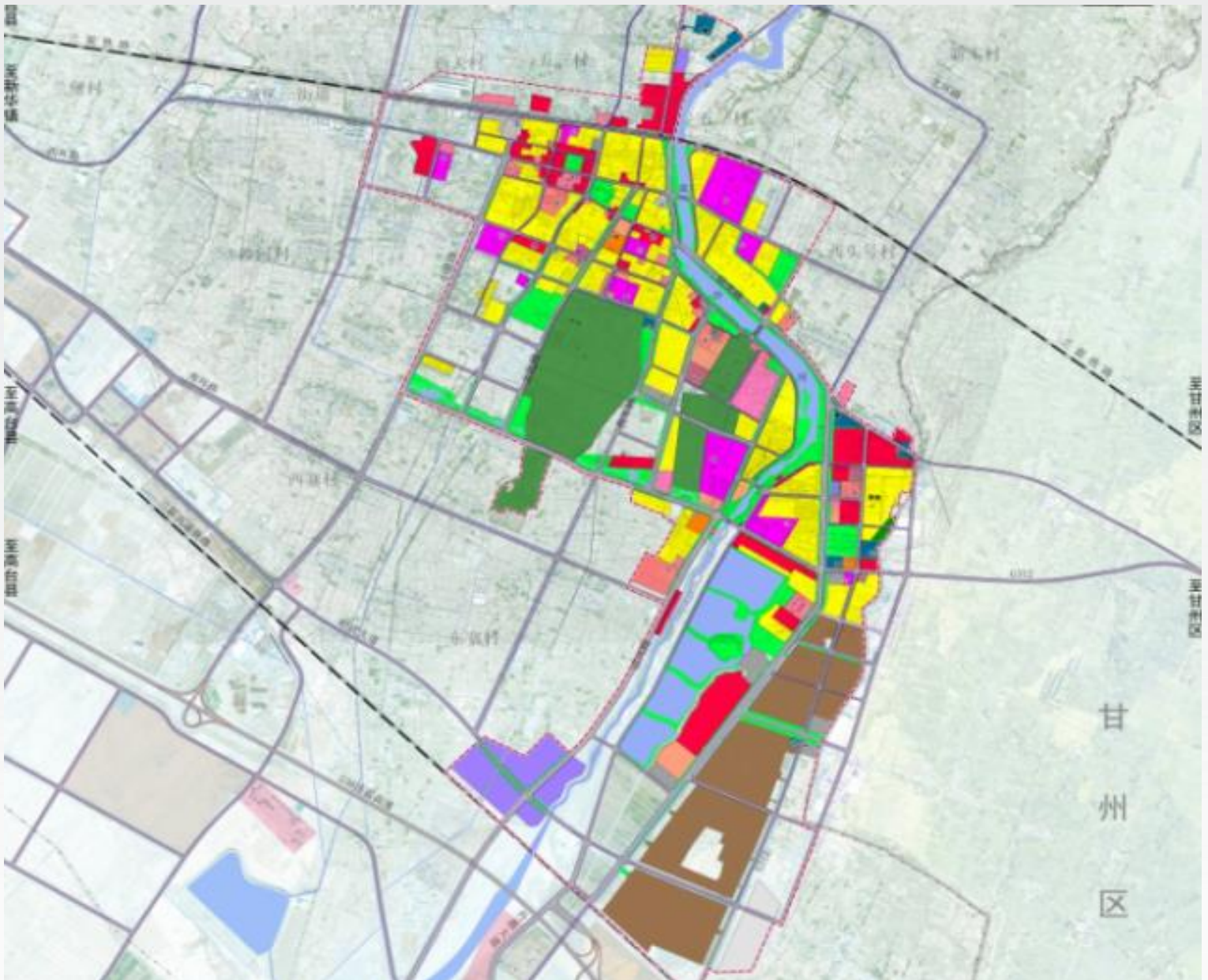
• 引导产业用地集聚



• 完善交通设施用地布局



• 优化绿地与开场空间

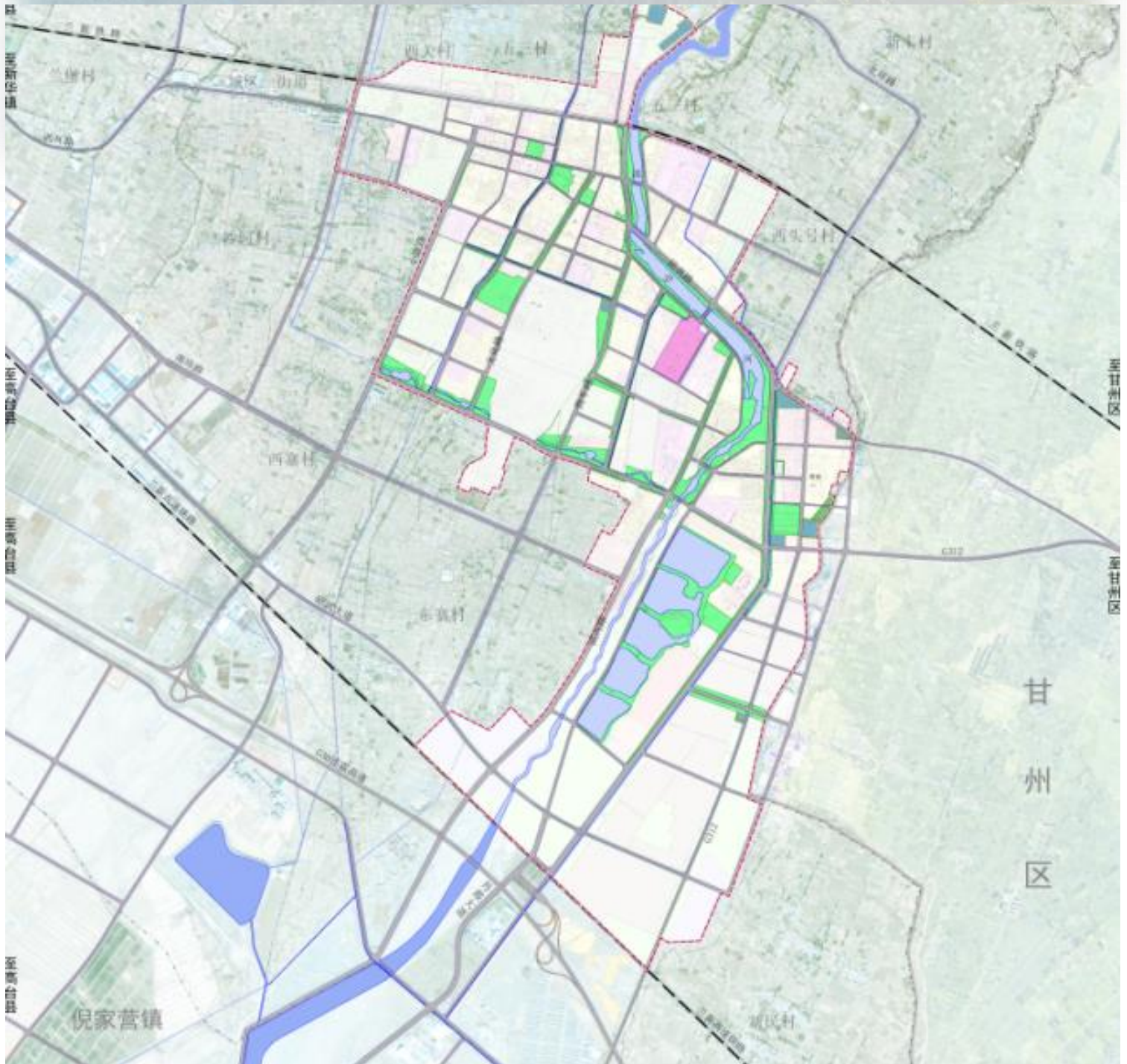


(五) 城市重要控制线

● 城市“四线”

本次动态维护优化总体规划城市绿线划定方案，保障现状城镇已建设空间，提升城市滨水空间生态环境质量。流沙河滨河区域0.19公顷绿地调整至枣乡路北侧、天鹅湖路西侧。调整后城市绿地规模不减少，质量不降低，有效提升了城市公园绿地覆盖率及分布均好性。

本次动态维护不涉及中心城区城市蓝线、紫线、黄线调整。



(六) 重点建设项目清单

以“十五五”重大建设项目清单为基础，结合各行业主管部门、乡镇（街道）补充报送的项目需求，全面开展重点项目增补与校核工作。

总体情况

- ✓ 共增补重点项目144项。
- ✓ 共调出项目55项。
- ✓ 项目类别：涵盖城市更新类、防灾减灾类、公共服务设施类、基础设施类、生态修复类、土地整治类、产业发展类七大类别。

(七) 动态维护方案成效分析

本次动态维护围绕国家和省重大战略重要工作、张掖市和临泽县经济社会发展的支撑性和适应性，结合体检评估问题及建议，形成本次规划动态维护方案，总体成效包括以下五个方面：一是建立动态调整保障机制，重点对三条控制线、规划分区、中心城区用地布局、重点建设项目清单等进行动态维护工作；二是保障“十五五”重大战略和项目落地；三是优化建设空间布局，促进城乡建设节约集约发展，四是夯实粮食安全根基；五是优化城镇开发边界，总面积和扩展倍数不增加、布局更集聚、功能更优化。